



**Департамент строительства, жилищно-коммунального  
хозяйства, энергетики и транспорта  
Ненецкого автономного округа**

**РАСПОРЯЖЕНИЕ**

от 25.09 2025 г. № 227-р  
г. Нарьян-Мар

**О подготовке документации  
по планировке территории в целях размещения  
объектов капитального строительства в составе  
проекта «Реконструкция участка автомобильной  
дороги г. Нарьян-Мар – г. Усинск  
с мостом через реку Куя»**

Руководствуясь статьями 41, 42, 43, 45, 46 Градостроительного кодекса Российской Федерации, Правилами подготовки документации по планировке территории, подготовка которой осуществляется на основании решений уполномоченных федеральных органов исполнительной власти, исполнительных органов субъектов Российской Федерации и органов местного самоуправления, принятия решения об утверждении документации по планировке территории, внесения изменений в такую документацию, отмены такой документации или ее отдельных частей, признания отдельных частей такой документации не подлежащими применению, а также подготовки и утверждения проекта планировки территории в отношении территорий исторических поселений федерального и регионального значения, утвержденными постановлением Правительства Российской Федерации от 02.02.2024 № 112, пунктом 7 статьи 6 закона Ненецкого автономного округа от 19.09.2014 № 95-оз «О перераспределении полномочий между органами местного самоуправления муниципальных образований Ненецкого автономного округа и органами государственной власти Ненецкого автономного округа», пунктом 5, подпунктом 4 пункта 24 Положения о Департаменте строительства, жилищно-коммунального хозяйства, энергетики и транспорта Ненецкого автономного округа, утвержденного постановлением Администрации Ненецкого автономного округа от 08.12.2014 № 474-п, на основании заявления КУ НАО «ЦСЗ» от 16.09.2025 № 2259 (вх. от 16.09.2025 № 5390):

1. Принять решение о подготовке документации по планировке территории в целях размещения объектов капитального строительства в составе проекта «Реконструкция участка автомобильной дороги г. Нарьян-Мар – г. Усинск с мостом через реку Куя».

2. Утвердить задание на выполнение инженерных изысканий для подготовки документации по планировке территории в целях размещения объектов капитального строительства в составе проекта «Реконструкция участка автомобильной дороги г. Нарьян-Мар – г. Усинск с мостом через реку Куя» согласно Приложению 1.

3. Утвердить задание на разработку документации по планировке территории в целях размещения объектов капитального строительства в составе проекта «Реконструкция участка автомобильной дороги г. Нарьян-Мар – г. Усинск с мостом через реку Куя» согласно Приложению 2.

4. Настоящее распоряжение вступает в силу со дня его подписания.

Руководитель Департамента строительства,  
жилищно-коммунального хозяйства,  
энергетики и транспорта  
Ненецкого автономного округа



П.А. Масюков

Приложение 1  
к распоряжению Департамента  
строительства,  
жилищно-коммунального хозяйства,  
энергетики и транспорта Ненецкого  
автономного округа  
от 25.09.2025 № 227-р  
«О подготовке документации  
по планировке территории в целях  
размещения объектов капитального  
строительства в составе проекта  
«Реконструкция участка  
автомобильной дороги  
г. Нарьян-Мар – г. Усинск с мостом  
через реку Куя»

## ЗАДАНИЕ

на выполнение инженерных изысканий  
для подготовки документации по планировке территории  
в целях размещения объектов капитального строительства  
в составе проекта «Реконструкция участка автомобильной  
дороги г. Нарьян-Мар – г. Усинск с мостом через реку Куя»

№ п/п	Наименование позиции	Содержание
1	2	3
1.	Объект инженерных изысканий	Территория земельных участков с кадастровыми номерами 83:00:070001:163, 83:00:070001:2376, 83:00:070001:384, в границах кадастрового квартала 83:00:070001. Площадь территории инженерных изысканий составляет ориентировочно 177 га.
2.	Инициатор подготовки документации по планировке территории	Казенное учреждение Ненецкого автономного округа «Централизованный стройзаказчик» (КУ НАО «ЦСЗ») Местонахождение: РФ, 166000, Ненецкий автономный округ, г. Нарьян-Мар, ул. Им. Тыко-Вылко, дом 9 ОГРН: 1108383000626 ИНН/КПП: 2983998107/298301001 Телефон/факс: 8 (818-53) 2-10-84 E-mail: <a href="mailto:ogu_csz@mail.ru">ogu_csz@mail.ru</a>
3.	Источник финансирования работ по подготовке документации по планировке территории	Бюджет Ненецкого автономного округа.
4.	Нормативные правовые акты, устанавливающие	- Градостроительный кодекс Российской Федерации; - Постановление Правительства Российской Федерации

1	2	3
	требования к порядку выполнения инженерных изысканий	от 31.03.2017 № 402 «Об утверждении Правил выполнения инженерных изысканий, необходимых для подготовки документации по планировке территории, перечня видов инженерных изысканий, необходимых для подготовки документации по планировке территории, и о внесении изменений в постановление Правительства Российской Федерации от 19 января 2006 г. № 20»
5.	Описание объектов капитального строительства, планируемых к размещению	<p>Вид объекта капитального строительства: сооружение.  Наименование объекта капитального строительства: «Участок автомобильной дороги г. Нарьян-Мар - г. Усинск с мостом через реку Куя».</p> <p>Начало участка работ соответствует км 6+210 автомобильной дороги г. Нарьян-Мар – г. Усинск.  Конец участка работ соответствует км 10+976 автомобильной дороги г. Нарьян-Мар – г. Усинск.</p> <p>Требования к основным технико-экономическим показателям объекта (площадь, объем, протяженность, количество этажей, производственная мощность, пропускная способность, грузооборот, интенсивность движения и другие показатели):</p> <p>Автомобильная дорога</p> <ul style="list-style-type: none"> <li>- Категория автомобильной дороги – IV.</li> <li>- Число полос движения – 2 шт.</li> <li>- Ширина полосы движения – 3,0 м.</li> <li>- Тип дорожной одежды – переходный.</li> <li>- Расчетная нагрузка:  для дорожной одежды – А11,5,  для искусственных сооружений – А14, Н14.</li> </ul> <p>Мостовое сооружение</p> <ul style="list-style-type: none"> <li>- Категория автомобильной дороги – III.</li> <li>- Число полос движения – 2 шт.</li> <li>- Ширина полосы движения – 3,5 м.</li> <li>- Расчетная нагрузка – А14, Н14.</li> </ul>
6.	Виды инженерных изысканий	<ul style="list-style-type: none"> <li>- инженерно-геодезические изыскания</li> <li>- инженерно-геологические изыскания</li> <li>- инженерно-гидрометеорологические изыскания</li> <li>- инженерно-экологические изыскания</li> </ul>
7.	Система координат	МСК-83
8.	Система высот	Балтийская
9.	Общее описание территории проведения инженерных изысканий	Российская Федерация, Ненецкий автономный округ, муниципальный район «Заполярный район»
10.	Цель и назначение работ	Подготовка исходных данных для подготовки документации по планировке территории
11.	Виды работ в составе инженерных изысканий	Состав и объем инженерных изысканий для подготовки документации по планировке территории, метод их выполнения устанавливаются с учетом требований технических регламентов и программой инженерных изысканий в соответствии с действующим законодательством.
12.	Основные требования к результатам инженерных изысканий	
12.1	Требования к точности, надежности, достоверности и обеспеченности данных и характеристик, получаемых	<p>Инженерно-геодезические изыскания выполнить в соответствии с требованиями СП 317.1325800.2017, СП 11-104-97, ВСН 30-81, в системе координат МСК-83.</p> <p>Инженерно-геологические изыскания выполнить в соответствии с требованиями ГОСТ 32868-2014, ГОСТ 33063-2014, СП 446.1325800.2019, СП 116.13330.2012, система координат – МСК-83, система высот – Балтийская 1977 г.</p>

1	2	3
	при инженерных изысканиях	<p>Инженерно-гидрометеорологические изыскания, обеспечивающие комплексное изучение условий территории участка проектирования выполнить в соответствии с требованиями ГОСТ 32836-2014 и ГОСТ 33177-20014, а также нормативных документов Федеральной службы России по гидрометеорологии и мониторингу окружающей среды (Росгидромета).</p> <p>В ходе выполнения инженерно-экологических изысканий произвести сбор данных о состоянии природной среды (животный и растительный мир, наличия либо отсутствия источников водоснабжения и поясов зон санитарной охраны, климатические условия района проектирования, фоновые концентрации загрязняющих веществ в атмосферном воздухе и взвешенных веществ в водных объектах).</p> <p>При наличии опасных процессов, выявить участки, оценить степень пораженности ими территории и интенсивность проявлений.</p> <p>Требования к точности, составу, сдаче отчета принять на основе положений ГОСТ 32847-2014.</p>
12.2	Требования к материалам и результатам инженерных изысканий	<p>Исполнителю работ необходимо разработать и согласовать с КУ НАО «ЦСЗ» программы инженерных изысканий.</p> <p>Необходимо выполнить инженерно-геодезические, инженерно-геологические, инженерно-гидрометеорологические, инженерно-экологические, экономические изыскания в объеме, необходимом и достаточном для разработки документации по планировке территории.</p> <p>Результаты изысканий должны быть оформлены в виде технических отчетов в соответствии с требованиями действующих нормативных документов.</p> <p>Результаты инженерных изысканий должны быть оформлены в виде технических отчетов на каждый вид инженерных изысканий, состоящих из текстовой и графической частей.</p>
12.3	Требования к передаче материалов	<p>Технические отчеты передаются:</p> <ul style="list-style-type: none"> <li>- в Департамент строительства, жилищно-коммунального хозяйства, энергетики и транспорта Ненецкого автономного округа в виде исходных данных для документации по планировке территории в электронном виде с использованием информационно-телекоммуникационной сети «Интернет» через Портал государственных и муниципальных услуг (ЕПГУ);</li> <li>- КУ НАО «ЦСЗ» в электронном виде на носителе CD или DVD и на бумажном носителе в 2-х экземплярах.</li> </ul> <p>Текстовые материалы подготавливаются в одном из текстовых форматов PDF, DOC, DOCX, RTF, XLS, XLSX.</p> <p>Графические материалы Технических отчетов выполняются в векторном виде в системе координат МСК-83, и предоставляются в форматах PDF, DXF, DWG.</p>

Приложение 2  
к распоряжению Департамента  
строительства,  
жилищно-коммунального хозяйства,  
энергетики и транспорта Ненецкого  
автономного округа  
от 25.09.2025 № 227-р  
«О подготовке документации  
по планировке территории в целях  
размещения объектов капитального  
строительства в составе проекта  
«Реконструкция участка  
автомобильной дороги  
г. Нарьян-Мар – г. Усинск с мостом  
через реку Куя»

### ЗАДАНИЕ

на разработку документации по планировке  
территории в целях размещения объектов капитального  
строительства в составе проекта «Реконструкция участка  
автомобильной дороги г. Нарьян-Мар – г. Усинск  
с мостом через реку Куя»

№ п/п	Наименование позиции	Содержание
1	2	3
1.	Вид разрабатываемой документации по планировке территории	Проект межевания территории в составе проекта планировки территории
2.	Инициатор подготовки документации по планировке территории	Казенное учреждение Ненецкого автономного округа «Централизованный стройзаказчик» (КУ НАО «ЦСЗ») Местонахождение: РФ, 166000, Ненецкий автономный округ, г. Нарьян-Мар, ул. им. Тыко-Вылко, дом 9 ОГРН: 1108383000626 ИНН/КПП: 2983998107/298301001 Телефон/факс: 8 (818-53) 2-10-84 E-mail: ogu_csz@mail.ru
3.	Источник финансирования работ по подготовке документации по планировке территории	Бюджет Ненецкого автономного округа
4.	Вид и наименование планируемого к размещению объекта капитального строительства, его основные	Вид объекта капитального строительства: сооружение. Наименование объекта капитального строительства: «Участок автомобильной дороги г. Нарьян-Мар - г. Усинск с мостом через реку Куя».

1	2	3
	<p>характеристики (назначение, местоположение, площадь объекта капитального строительства и др.)</p>	<p>Начало участка работ соответствует км 6+210 автомобильной дороги г. Нарьян-Мар – г. Усинск.          Конец участка работ соответствует км 10+976 автомобильной дороги г. Нарьян-Мар – г. Усинск.          Требования к основным технико-экономическим показателям объекта (площадь, объем, протяженность, количество этажей, производственная мощность, пропускная способность, грузооборот, интенсивность движения и другие показатели):          Автомобильная дорога          - Категория автомобильной дороги – IV.          - Число полос движения – 2 шт.          - Ширина полосы движения – 3,0 м.          - Тип дорожной одежды – переходный.          - Расчетная нагрузка:          для дорожной одежды – А11,5,          для искусственных сооружений – А14, Н14.          Мостовое сооружение          - Категория автомобильной дороги – III.          - Число полос движения – 2 шт.          - Ширина полосы движения – 3,5 м.          - Расчетная нагрузка – А14, Н14.</p>
5.	<p>Поселения, муниципальные округа, городские округа, муниципальные районы, субъекты Российской Федерации, в отношении территорий которых осуществляется подготовка документации по планировке территории</p>	<p>Российская Федерация, Ненецкий автономный округ, Муниципальный район «Заполярный район»</p>
6.	<p>Состав документации по планировке территории</p>	<p>Разрабатываемая документация по планировке территории включает проект планировки территории и проект межевания территории и должна соответствовать требованиям:</p> <ul style="list-style-type: none"> <li>- Земельного кодекса Российской Федерации;</li> <li>- Градостроительного кодекса Российской Федерации;</li> <li>- Водного кодекса Российской Федерации;</li> <li>- Лесного кодекса Российской Федерации;</li> <li>- Федерального закона от 08.11.2007 № 257-ФЗ «Об автомобильных дорогах и о дорожной деятельности в Российской Федерации и о внесении изменений в отдельные законодательные акты Российской Федерации»;</li> <li>- Федерального закона от 13.07.2015 № 218-ФЗ «О государственной регистрации недвижимости»;</li> <li>- Постановления Правительства Российской Федерации от 02.09.2009 № 717 «О нормах отвода земель для размещения автомобильных дорог и (или) объектов дорожного сервиса»;</li> <li>- Постановления Правительства Российской Федерации от 31.03.2017 № 402 «Об утверждении Правил выполнения инженерных изысканий, необходимых для подготовки документации по планировке территории, перечня видов инженерных изысканий, необходимых для подготовки</li> </ul>

1	2	3
		<p>документации по планировке территории, и о внесении изменений в постановление Правительства Российской Федерации от 19 января 2006 г. № 20»;</p> <p>- Постановления Правительства Российской Федерации от 12.05.2017 № 564 «Об утверждении Положения о составе и содержании документации по планировке территории, предусматривающей размещение одного или нескольких линейных объектов»;</p> <p>- Приказа Минстроя России от 06.08.2020 № 433/пр «Об утверждении технических требований к ведению реестров государственных информационных систем обеспечения градостроительной деятельности, методики присвоения регистрационных номеров сведениям, документам, материалам, размещаемым в государственных информационных системах обеспечения градостроительной деятельности, справочников и классификаторов, необходимых для обработки указанных сведений, документов, материалов, форматов предоставления сведений, документов, материалов, содержащихся в государственных информационных системах обеспечения градостроительной деятельности».</p> <p>Документация разрабатывается в составе следующих разделов.</p> <p>1. Проект планировки территории.</p> <p>Раздел 1 «Проект планировки территории. Графическая часть» должен быть представлен в виде чертежа (чертежей), выполненного на цифровом топографическом плане, соответствующем требованиям, установленным федеральным органом исполнительной власти, осуществляющим функции по выработке и реализации государственной политики и нормативно-правовому регулированию в сфере строительства, архитектуры, градостроительства, на котором (которых) отображаются:</p> <p>чертеж красных линий (масштаб 1:1000; 1:2000);</p> <p>чертеж границ зон планируемого размещения линейных объектов (масштаб 1:1000; 1:2000),</p> <p>чертеж границ зон планируемого размещения линейных объектов, подлежащих реконструкции в связи с изменением их местоположения (масштаб 1:1000; 1:2000).</p> <p>Дополнительно в проекте планировки территории могут быть отображены границы зон планируемого размещения объектов дорожного сервиса, иных зданий и сооружений, необходимых для содержания автомобильной дороги общего пользования федерального значения с учетом соблюдения соответствующих норм и требований к их размещению.</p> <p>Объединение нескольких чертежей в один допускается при условии обеспечения читаемости линий и условных обозначений графических материалов.</p>

1	2	3
		<p>Раздел 2 «Положение о размещении линейных объектов» должен содержать следующую информацию:</p> <p>а) наименование, основные характеристики (категория, протяженность, проектная мощность, пропускная способность, грузонапряженность, интенсивность движения) и назначение планируемых для размещения линейных объектов, а также линейных объектов, подлежащих реконструкции в связи с изменением их местоположения;</p> <p>б) перечень субъектов Российской Федерации, перечень муниципальных районов, городских округов в составе субъектов Российской Федерации, перечень поселений, населенных пунктов, внутригородских территории городов федерального значения, на территориях которых устанавливаются зоны планируемого размещения линейных объектов;</p> <p>в) перечень координат характерных точек границ зон планируемого размещения линейных объектов;</p> <p>г) перечень координат характерных точек границ зон планируемого размещения линейных объектов, подлежащих реконструкции в связи с изменением их местоположения;</p> <p>д) предельные параметры разрешенного строительства, реконструкции объектов капитального строительства, входящих в состав линейных объектов в границах зон их планируемого размещения:</p> <ul style="list-style-type: none"> <li>- минимальные отступы от границ земельных участков в целях определения мест допустимого размещения объектов капитального строительства, которые входят в состав линейных объектов и за пределами которых, запрещено строительство таких объектов, в границах каждой зоны планируемого размещения объектов капитального строительства, входящих в состав линейных объектов;</li> <li>- требования к архитектурным решениям объектов капитального строительства, входящих в состав линейных объектов, в границах каждой зоны планируемого размещения таких объектов, расположенной в границах территории исторического поселения федерального или регионального значения, с указанием:</li> <li>- требований к цветовому решению внешнего облика таких объектов;</li> <li>- требований к строительным материалам, определяющим внешний облик таких объектов;</li> <li>- требований к объемно-пространственным, архитектурно-стилистическим и иным характеристикам таких объектов, влияющим на их внешний облик и (или) на композицию, а также на силуэт застройки исторического поселения;</li> </ul> <p>е) информация о необходимости осуществления мероприятий по защите сохраняемых объектов капитального строительства (здание, строение, сооружение, объекты, строительство которых не завершено), существующих и строящихся</p>

1	2	3
		<p>на момент подготовки проекта планировки территории, а также объектов капитального строительства, планируемых к строительству в соответствии с ранее утвержденной документацией по планировке территории, от возможного негативного воздействия в связи с размещением линейных объектов;</p> <p>ж) информация о необходимости осуществления мероприятий по сохранению объектов культурного наследия от возможного негативного воздействия в связи с размещением линейных объектов;</p> <p>з) информация о необходимости осуществления мероприятий по охране окружающей среды;</p> <p>и) информация о необходимости осуществления мероприятий по защите территории от чрезвычайных ситуаций природного и техногенного характера, в том числе по обеспечению пожарной безопасности и гражданской обороне.</p> <p>Материалы по обоснованию проекта планировки территории.</p> <p>Раздел 3 «Материал по обоснованию проекта планировки территории. Графическая часть» должен быть представлен в виде схем, выполненных на цифровом топографическом плане, соответствующем требованиям, установленным федеральным органом исполнительной власти, осуществляющим функции по выработке и реализации государственной политики и нормативно-правовому регулированию в сфере строительства, архитектуры, градостроительства.</p> <p>«Материалы по обоснованию проекта планировки территории. «Графическая часть» содержит следующие схемы:</p> <p>а) схема расположения элементов планировочной структуры (территорий, занятых линейными объектами и (или) предназначенных для размещения линейных объектов) (масштаб 1:10000; 1:25000 при условии обеспечения читаемости линий и условных обозначений графических материалов);</p> <p>б) схема использования территории в период подготовки проекта планировки территории (масштаб 1:1000; 1:2000);</p> <p>в) схема организации улично-дорожной сети и движения транспорта (масштаб 1:1000; 1:2000);</p> <p>г) схема вертикальной планировки территории, инженерной подготовки и инженерной защиты территории (масштаб 1:1000; 1:2000);</p> <p>д) схема границ территорий объектов культурного наследия (масштаб 1:1000; 1:2000);</p> <p>е) схема границ зон с особыми условиями использования территорий, особо охраняемых природных территорий, лесничеств (масштаб 1:1000; 1:2000);</p> <p>ж) схема границ территорий, подверженных риску возникновения чрезвычайных ситуаций природного и техногенного характера (пожар, взрыв, химическое,</p>

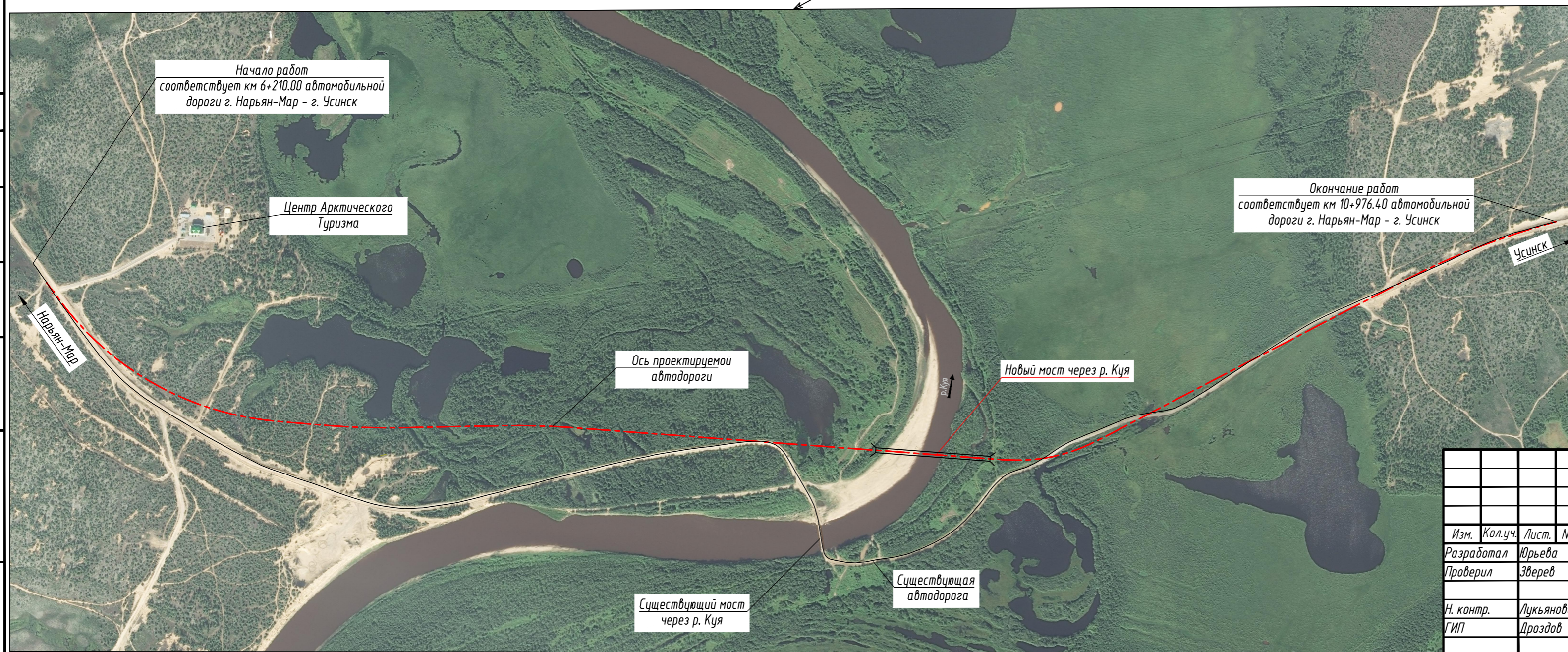
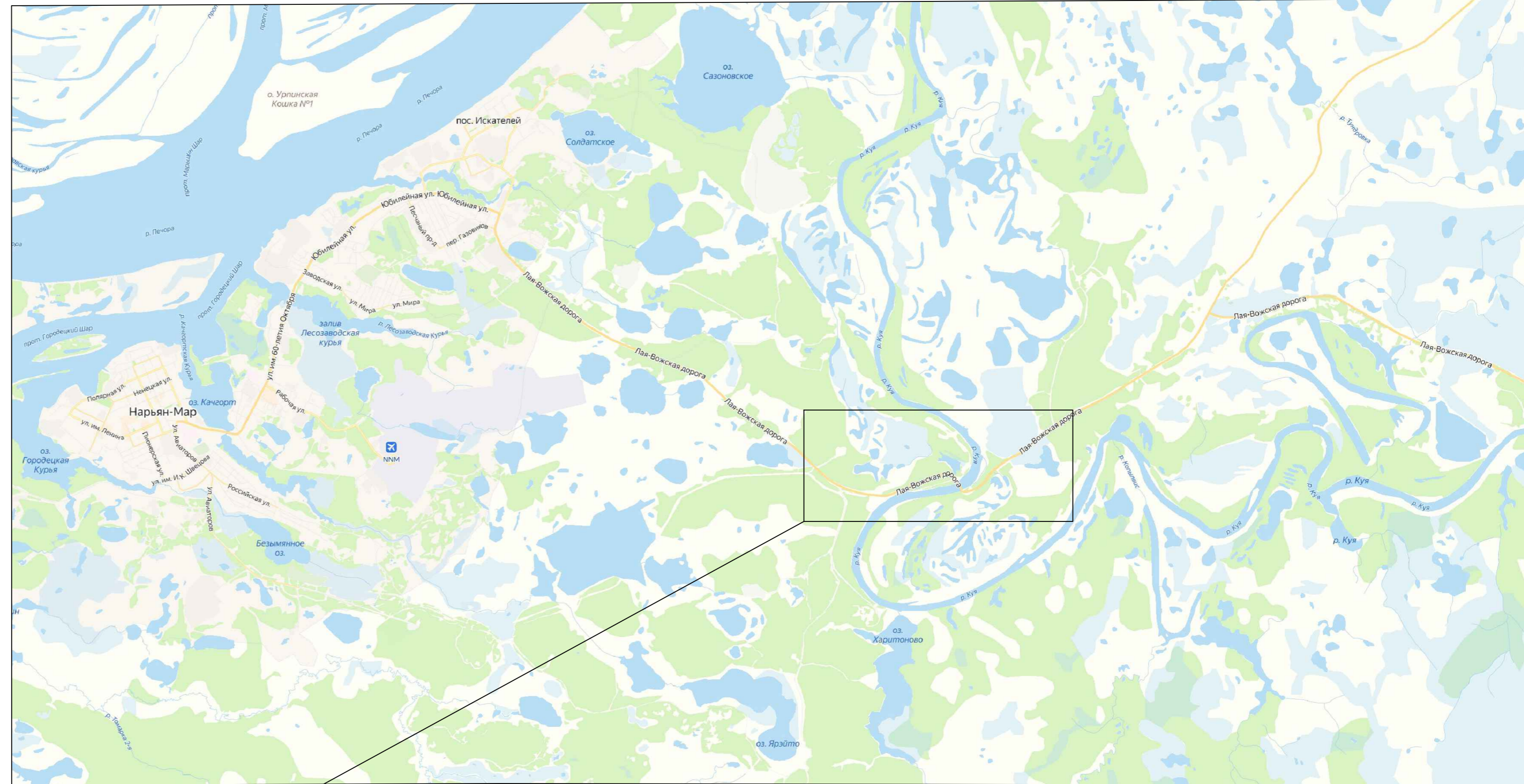
1	2	3
		<p>радиоактивное заражение, затопление, подтопление, оползень, карсты, эрозия и т.д.) (масштаб 1:1000; 1:2000);</p> <p>з) схема конструктивных и планировочных решений (масштаб 1:1000; 1:2000);</p> <p>иные материалы для обоснования положений по планировке территории.</p> <p>Раздел 4 «Материалы по обоснованию проекта планировки территории. Пояснительная записка» содержит:</p> <p>а) описание природно-климатических условий территории, в отношении которой разрабатывается проект планировки территории;</p> <p>б) обоснование определения границ зон планируемого размещения линейных объектов;</p> <p>в) обоснование определения границ зон планируемого размещения линейных объектов, подлежащих реконструкции в связи с изменением их местоположения;</p> <p>г) обоснование определения предельных параметров застройки территории в границах зон планируемого размещения объектов капитального строительства, проектируемых в составе линейных объектов;</p> <p>д) ведомость пересечений границ зон планируемого размещения линейного объекта (объектов) с сохраняемыми объектами капитального строительства (здание, строение, сооружение, объект, строительство, которое не завершено), существующими и строящимися на момент подготовки проекта планировки территории;</p> <p>е) ведомость пересечения границ зон планируемого размещения линейного объекта (объектов) с объектами капитального строительства, строительство которых запланировано в соответствии с ранее утвержденной документацией по планировке территории;</p> <p>ж) ведомость пересечений границ зон планируемого размещения линейного объекта (объектов) с водными объектами (в том числе с водотоками, водоемами, болотами и т. д.).</p> <p>Обязательным приложением к разделу 4 «Материалы по обоснованию проекта планировки территории. Пояснительная записка» являются:</p> <p>а) материалы и результаты инженерных изысканий, используемы при подготовке проекта планировки территории, приложением документов, подтверждающих соответствие лиц, выполнивших инженерные изыскания, требованиям части 2 статьи 47 Градостроительного кодекса Российской Федерации;</p> <p>б) программа и задание на проведение инженерных изысканий, используемые при подготовке проекта планировки территории;</p> <p>в) исходные данные, используемые при подготовке проекта планировки территории;</p> <p>г) решение о подготовке документации по планировке территории с приложением задания.</p>

1	2	3
		<p>2. Проект межевания территории.</p> <p>Раздел 1 «Проект межевания территории. Графическая часть» включает в себя чертеж (чертежи) межевания территории, выполненный на цифровом топографическом плане, соответствующем требованиям, установленным федеральным органом исполнительной власти, осуществляющим функции по выработке и реализации государственной политики и нормативно-правовому регулированию в сфере строительства, архитектуры, градостроительства, на котором (которых) отображаются:</p> <p>а) границы планируемых (в случае, если подготовка проекта межевания территории осуществляется в составе проекта планировки территории) и существующих элементов планировочной структуры;</p> <p>б) красные линии, утвержденные в составе проекта планировки территории, или красные линии, устанавливаемые, изменяемые, отменяемые в соответствии с пунктом 2 части 2 статьи 43 Градостроительного кодекса Российской Федерации;</p> <p>в) границы образуемых и (или) изменяемых земельных участков, условные номера образуемых земельных участков, в том числе расположенных полностью или частично в границах зоны планируемого размещения линейного объекта, в отношении которых предполагаются их резервирование и (или) изъятие для государственных или муниципальных нужд;</p> <p>г) линии отступа от красных линий в целях определения мест допустимого размещения зданий, строений, сооружений;</p> <p>д) границы земельных участков, образование которых предусмотрено схемой расположения земельного участка или земельных участков на кадастровом плане территории, срок действия которых не истек.</p> <p>Раздел 2 «Проект межевания территории. Текстовая часть» должен содержать следующую информацию:</p> <p>а) перечень образуемых земельных участков, подготавливаемый в форме таблицы, содержащий следующие сведения:</p> <ul style="list-style-type: none"> <li>условные номера образуемых земельных участков;</li> <li>номера характерных точек образуемых земельных участков;</li> <li>кадастровые номера земельных участков, из которых образуются земельные участки;</li> <li>площадь образуемых земельных участков;</li> <li>способы образования земельных участков;</li> <li>сведения об отнесении (не отнесении) образуемых земельных участков к территории общего пользования;</li> <li>целевое назначение лесов, вид (виды) разрешенного использования земельного участка, количественные и качественные характеристики лесного участка, сведения о нахождении лесного участка в границах особо защитных участков лесов</li> </ul>

1	2	3
		<p>(в случае, если подготовка проекта межевания территории осуществляется в целях определения местоположения границ образуемых и (или) изменяемых лесных участков);</p> <p>условные номера образуемых земельных участков, кадастровые номера или иные ранее присвоенные государственные учетные номера существующих земельных участков, в отношении которых предполагаются их резервирование и (или) изъятие для государственных или муниципальных нужд, их адреса или описание местоположения, перечень и адреса, расположенных на таких земельных участках объектов недвижимого имущества (при наличии сведений о них в Едином государственном реестре недвижимости);</p> <p>перечень кадастровых номеров существующих земельных участков, на которых линейный объект может быть размещен на условиях сервитута, публичного сервитута, их адреса или описание местоположения, перечень и адреса, расположенных на таких земельных участках объектов недвижимого имущества (при наличии сведений о них в Едином государственном реестре недвижимости);</p> <p>сведения об отнесении образуемого земельного участка к определенной категории земель (в том числе в случае, если земельный участок в связи с размещением линейного объекта подлежит отнесению к определенной категории земель в силу закона без необходимости принятия решения о переводе земельного участка из состава земель этой категории в другую) или сведения о необходимости перевода земельного участка из состава земель одной категории в другую;</p> <p>б) перечень координат характерных точек образуемых земельных участков (в формате xml-документов для внесения сведений в Единый государственный реестр недвижимости);</p> <p>в) сведения о границах территории, применительно к которой осуществляется подготовка проекта межевания, содержащие перечень координат характерных точек таких границ в системе координат, используемой для ведения Единого государственного реестра недвижимости. Координаты характерных точек границ территории, применительно к которой осуществляется подготовка проекта межевания, определяются в соответствии с требованиями к точности определения координат характерных точек границ, установленных в соответствии с Градостроительным кодексом Российской Федерации для территориальных зон;</p> <p>г) вид разрешенного использования образуемых земельных участков, предназначенных для размещения линейных объектов и объектов капитального строительства, проектируемых в составе линейного объекта, а также существующих земельных участков, занятых линейными объектами и объектами</p>

1	2	3
		<p>капитального строительства, входящими в состав линейных объектов, в соответствии с проектом планировки территории.</p> <p>Материалы по обоснованию проекта межевания территории.</p> <p>Раздел 3 «Материалы по обоснованию проекта межевания территории. Графическая часть» содержит чертежи, выполненные на цифровом топографическом плане, соответствующем требованиям, установленным федеральным органом исполнительной власти, осуществляющим функции по выработке и реализации государственной политики и нормативно-правовому регулированию в сфере строительства, архитектуры, градостроительства, на которых отображаются, на которых отображаются:</p> <ul style="list-style-type: none"> <li>а) границы субъектов Российской Федерации, муниципальных образований, населенных пунктов, в которых расположена территория, применительно к которой подготавливается проект межевания;</li> <li>б) границы существующих земельных участков;</li> <li>в) границы публичных сервитутов, установленных в соответствии с законодательством Российской Федерации;</li> <li>г) границы публичных сервитутов, подлежащих установлению в соответствии с законодательством Российской Федерации;</li> <li>д) границы зон с особыми условиями использования территорий, установленные в соответствии с законодательством Российской Федерации;</li> <li>е) границы зон с особыми условиями использования территорий, подлежащие установлению, изменению в связи с размещением линейных объектов;</li> <li>ж) границы зон с особыми условиями использования территорий, подлежащие установлению, изменению в связи с размещением линейных объектов, подлежащих реконструкции в связи с их переносом из зон планируемого размещения линейных объектов либо в границах зон планируемого размещения линейных объектов;</li> <li>з) местоположение существующих объектов капитального строительства;</li> <li>и) границы особо охраняемых природных территорий;</li> <li>к) границы территорий объектов культурного наследия, включенных в единый государственный реестр объектов культурного наследия (памятников истории и культуры) народов Российской Федерации, границы территорий выявленных объектов культурного наследия;</li> <li>л) границы лесничеств, участковых лесничеств, лесных кварталов, лесотаксационных выделов или частей лесотаксационных выделов.</li> </ul> <p>Раздел 4 «Материалы по обоснованию проекта межевания территории. Пояснительная записка»</p>

1	2	3
		<p>содержит:</p> <p>а) обоснование определения местоположения границ образуемого земельного участка с учетом соблюдения требований к образуемым земельным участкам, в том числе требований к предельным (минимальным и (или) максимальным) размерам земельных участков;</p> <p>б) обоснование способа образования земельного участка;</p> <p>в) обоснование определения размеров образуемого земельного участка;</p> <p>г) обоснование определение границ публичного сервитута, подлежащего установлению в соответствии с законодательством Российской Федерации.</p>
7.	<p>Информация о земельных участках (при наличии), включенных в границы территории, в отношении которой планируется подготовка документации по планировке территории, а также об ориентировочной площади такой территории</p>	<p>Кадастровые номера земельных участков: 83:00:070001:2376, 83:00:070001:384, 83:00:070001:163. Ориентировочная площадь – 6,0 га. Ориентировочная протяженность автомобильной дороги - 4303,32 м.</p>
8.	<p>Цель подготовки документации по планировке территории</p>	<p>Подготовка документации по планировке территории осуществляется в целях обеспечения устойчивого развития территории, в том числе установление границ зон планируемого размещения объектов капитального строительства, установление (изменение) красных линий, образование земельных участков</p>



						0184200000625000412-762-ТКР1-1			
						Реконструкция участка автомобильной дороги г. Нарьян-Мар - г. Усинск с мостом через реку Куя			
Изм.	Кол.уч.	Лист	Изд.	Подпись	Дата	Мост через р. Куя	Стадия	Лист	Листов
Разработал	Юрьева			<i>[Signature]</i>	06.25		П		1
Проверил	Зверев			<i>[Signature]</i>	06.25				
Н. контр.	Луцьянова			<i>[Signature]</i>	06.25	Ситуационный план	ООО "ЮгДорПроект" г. Санкт-Петербург		
ГИП	Дроздов			<i>[Signature]</i>	06.25				

Согласовано  
Взам. инв. N  
Подп. и дата  
Инв. N подл.