

**«КОЛВИНСКОЕ НЕФТЯНОЕ МЕСТОРОЖДЕНИЕ.
ОБУСТРОЙСТВО КУСТА СКВАЖИН № 11 С КОРИДОРОМ
КОММУНИКАЦИЙ»**

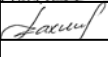
ДОКУМЕНТАЦИЯ ПО ПЛАНИРОВКЕ ТЕРРИТОРИИ ОБЪЕКТА

Основная часть

Том 1

Состав документации

№ Тома	Обозначение	Наименование	Приме - чание
	1	2	3
1	95-1-16-11-00000.00 - ППТ	Проект планировки территории	-
2	95-1-16-11-00000.00 - ПМТ	Проект межевания территории	-

Взам. инв. №	Подп. и дата								
Инв. № подл.	Разработал	Сарваров			«Колвинское нефтяное месторождение. Обустройство куста скважин №11 с коридором коммуникаций»		Стадия	Лист	Листов
	Проверил	Рахимьянов					П	1	1
							ООО НИПИ ОНГМ		

Содержание

Обозначение	Наименование	Стр.
1	2	
95-1-16-11-00000.00 – СП	Состав проекта	4
95-1-16-11-00000.00 – ППТ	Основная часть проекта планировки территории	
	I. Положения о размещении объектов капитального строительства, а также о характеристиках планируемого развития территории	5
	1. Исходно-разрешительная документация	5
	2. Сведения об объекте и его краткая характеристика	7
	3. Сведения о размещении объекта на осваиваемой территории	9
	II. Чертеж планировки территории (Основной чертеж)	12
	Материалы по обоснованию проекта планировки	
	III. Пояснительная записка	
	1. Обоснование параметров планируемого строительства	15
	1.1. Характеристика проектируемой территории	15
	1.1.1. Климатическая характеристика	17
	1.1.2. Характеристика гидрологического режима	18
	1.1.3. Геологическая характеристика	19
	1.1.4. Характеристика почв	20
	1.1.5. Существующее состояние окружающей среды	21
	1.1.6. Сведения о зонах с особыми условиями использования территории	22
	1.1.7. Сведения об объектах культурного наследия	22
	1.1.8. Сведения о красных линиях на проектируемой территории	22
	1.1.9. Сведения о правообладателях земельных участков и сложившейся кадастровой ситуации на территории проектирования	22

Взам. инв. №	
Подп. и дата	
Инв. № подл.	

										Лист
Изм.	Кол.уч.	Лист	№ док.	Подп.	Дата					5

95-1-16-11-00000.00-ППТ

Взам. инв. №	
Подп. и дата	
Инв. № подл.	

	1.2. Параметры планируемого строительства и инженерная подготовка территории	22
	1.3. Предпосылки воздействия объекта на окружающую среду	28
	2. Защита территории от чрезвычайных ситуаций природного и техногенного характера, проведения мероприятий по гражданской обороне и обеспечению пожарной безопасности	30
	IV. Материалы в графической форме	
1	1. Схема расположения элемента планировочной структуры М 1:50000	32
2	2. Схема использования территории в период подготовки проекта планировки территории	33
1	3. Схема границ зон с особыми условиями использования территорий М 1:2000	35
2	4. Схема вертикальной планировки и инженерной подготовки территории	37
	5. Чертеж планировки территории	39
	Приложения	
Приложение А	Распоряжение Департамента строительства, жилищно – коммунального хозяйства, энергетики и транспорта Ненецкого автономного округа № 131 – р от 22.04.2019 г.	42
Приложение Б	Задание на подготовку документации по планировке территории для размещения объекта «Колвинское нефтяное месторождение. Обустройство куста скважин №11 с коридором коммуникаций»	43
Приложение В	Письмо Департамента образования, культуры и спорта Ненецкого автономного округа комитет охраны объектов культурного наследия № 11299 от 04.12.2018г.	50
Приложение Г	Письмо Департамента природных ресурсов, экологии и агропромышленного комплекса НАО №6321 от 10.08.2018 г. (о наличии ООПТ регионального значения)	52
Приложение Д	Письмо Администрации муниципального района «Заполярный район» № 01-31-2336/18-0-1 от 13.08.2018 г.(о наличии ООПТ местного значения)	55
Приложение Е	Письмо Государственной инспекции по ветеринарии НАО №734 от 06.08.2018 г.	56
Приложение Ж	Заключение Федерального агентства по недропользованию № 380-НРМ от 07.09.2018 г.	57

Изм.	Кол.уч.	Лист	№ док.	Подп.	Дата	95-1-16-11-000000.00-ППТ	Лист
							5

Приложение 3	Письмо Департамента природных ресурсов, экологии и агропромышленного комплекса НАО (Департамент ПР и АПК НАО) №6291 от 09.08.2018г.	59
--------------	---	----

Инв. № подл.	Подп. и дата	Взам. инв. №							Лист
Изм.	Кол.уч.	Лист	№ док.	Подп.	Дата	95-1-16-11-000000.00-ППТ			5

I. Положения о размещении объектов капитального строительства, а также о характеристиках планируемого развития территории

подготовлен для выделения элементов планировочной структуры, установления параметров планируемого развития элементов планировочной структуры, зон планируемого размещения объектов капитального строительства.

Подготовка проекта планировки территории и проекта межевания территории осуществлена в соответствии с системой координат, используемой для ведения государственного кадастра недвижимости - МСК-83.

1. Исходно–разрешительная документация

Документация по планировке территории подготовлена в соответствии с требованиями действующего Законодательства Российской Федерации, с учетом требований технических регламентов, нормативов градостроительного проектирования, градостроительных регламентов. При подготовке проекта планировки и проекта межевания территории использованы:

- Схема территориального планирования Ненецкого автономного округа, утвержденная постановлением Администрации Ненецкого автономного округа от 09 сентября 2009 года N 162-п.;
- Схема территориального планирования муниципального образования «Заполярный район», утвержденная решением Совета муниципального района "Заполярный район" № 404-р от 30.05.2013 г.;

Взам. инв. №	Подп. и дата	действующего Законодательства Российской Федерации, с учетом требований технических регламентов, нормативов градостроительного проектирования, градостроительных регламентов. При подготовке проекта планировки и проекта межевания территории использованы:					
		<ul style="list-style-type: none"> - Схема территориального планирования Ненецкого автономного округа, утвержденная постановлением Администрации Ненецкого автономного округа от 09 сентября 2009 года N 162-п.; - Схема территориального планирования муниципального образования «Заполярный район», утвержденная решением Совета муниципального района "Заполярный район" № 404-р от 30.05.2013 г.; 					
Инв. № подл.							Лист
	Изм.	Кол.уч.	Лист	№ док.	Подп.	Дата	
95-1-16-11-00000.00-ППТ							7

- Закон Ненецкого автономного округа от 19.09.2014г. № 95-ОЗ «О перераспределении полномочий между органами местного самоуправления муниципальных образований Ненецкого автономного округа и органами государственной власти Ненецкого автономного округа»;
- Градостроительный кодекс РФ от 29.12.2004. (с изменениями на 30 декабря 2015 года);
- Земельный кодекс РФ от 25.10.2001 г. (с изменениями на 30 декабря 2015 года);
- Федеральный закон Российской Федерации от 6 октября 2003 г. N131-ФЗ «Об общих принципах организации местного самоуправления в Российской Федерации»;
- Федеральный закон от 21.07.1997 г. №116-ФЗ «О промышленной безопасности опасных производственных объектов»;
- Федеральный закон от 22.07.2008 г. №123-ФЗ «Технический регламент о требованиях пожарной безопасности»;
- Федеральный закон от 10 января 2002 г. №7-ФЗ «Об охране окружающей среды»;
- Постановление Правительства РФ от 09.06.1995 г. №578 «Об утверждении правил охраны линий и сооружений связи Российской Федерации»;
- Постановление Правительства РФ от 24.02.2009 г. №160 «О порядке установления охранных зон объектов электросетевого хозяйства и особых условий использования земельных участков, расположенных в границах таких зон»;
- Постановлением Правительства Российской Федерации №878 от 20.11.2000 г. «Об утверждении Правил охраны газораспределительных сетей»;
- Инструкция о порядке проектирования и установления красных линий в городах и других поселениях Российской Федерации (РДС 30-201-98);
- СанПиН 2.2.1/2.1.1-1200-03 «Санитарно-защитные зоны и санитарная классификация предприятий, сооружений и иных объектов»;
- СН 459-74 «Нормы отвода земель для нефтяных и газовых скважин»;
- СН № 14278тм-т1 «Нормы отвода земель, для электрических сетей напряжением 0,38-750 кВ»;
- ПБ 08-624-03 «Правила безопасности в нефтяной и газовой промышленности»;
- ППБО-85 «Правила пожарной безопасности в нефтяной промышленности»;
- ПУЭ «Правила устройства электроустановок»;
- ВНТП 3-85 «Нормы технологического проектирования объектов сбора транспорта и подготовки нефти, газа и воды нефтяных месторождений»;
- «Инструкция по экологическому обоснованию хозяйственной и иной деятельности», утвержденная приказом Министерства охраны окружающей среды и природных ресурсов Российской Федерации №539 от 29.12.1995 г.;

Инв. № подл.	Подп. и дата	Взам. инв. №							Лист
Изм.	Кол.уч.	Лист	№ док.	Подп.	Дата	95-1-16-11-00000.00-ППТ			8

обслуживания скважин. Имеют одну полосу движения. Расчетная интенсивность движения по проектируемой автодороге составляет менее 10 автомобилей в сутки.

3. Сведения о размещении объекта на осваиваемой территории

В административном отношении район работ расположен в Ненецком автономном округе Архангельской области на территории Колвинского месторождения.

Проектируемая территория располагается в 180 км северо-восточнее г. Усинска, в 260 км восточнее г. Нарьян-Мар, в 160 км севернее г. Инта.

Ближайшие населенный пункты – в.п. Хорей-вер расположенный соответственно в 55 километрах от Колвинского месторождения.

Проезд на Колвенское нефтяное месторождение возможен по железной дороге Москва-Печора-Усинск до станции Усинск, далее проезд осуществляется от г.Усинск по автодороге круглогодичного действия «Усинск – Харьяга», далее до места производства работ перемещение грузов и людей в зимнее время по «зимникам», а в летний период воздушным транспортом - вертолетом.

На территории изысканий и близлежащих площадях постоянное население отсутствует, территория используется преимущественно в качестве весенних и осенних проходных оленьих пастбищ и для размещения объектов нефтегазодобывающего комплекса Колвинского месторождения.

В изыскиваемом районе растительный покров представлен лесотундровым редколесьем, мхами и лишайниками в сочетании с кустарничковыми и кустарниковыми зарослями, в основном сильно заболоченными.

Участок изысканий располагается в пределах полого-волнистой поверхности с участками плоскобугристых торфяников, сосредоточенных в центральной части изыскиваемой территории.

Естественный рельеф значительно нарушен.

Район имеет развитую гидрографическую сеть, на водосборе р. Колва. Небольшой участок месторождения, расположенный на северо-востоке и включающий в себя озеро Дияты с притоками имеет сток в р. Сямаю и относится к водосбору р. Море-Ю. Наиболее крупная река на территории месторождения – Нерчейю пересекает лицензионный участок с востока на запад и впадает в озеро Вояты.

Изыскиваемые объекты находятся в зоне прерывистого (островного) распространения многолетнемерзлых грунтов.

В орографическом отношении месторождение расположено в северо-восточной части Восточно-Европейской равнины, в северо-восточной части Большеземельной тундры. Тундра сильно заболочена, слабо всхолмленная моренная, полого-волнистая равнина, расчлененная долинами рек с низкими болотистыми берегами и мохово-лишайниковой растительностью.

В основном территория представляет собой полого-холмистую равнину с преобладанием аккумулятивного ледово-морского и озёрно-аллювиального типов рельефа. Денудационно-

Инв. № подл.	Подп. и дата	Взам. инв. №							Лист	
			Изм.	Кол.уч.	Лист	№ док.	Подп.	Дата		95-1-16-11-00000.00-ППТ

аккумулятивный тип рельефа развит в пределах территории локально. Основными рельефообразующими факторами являлись новейшие тектонические движения, аккумуляция и денудация. Непосредственно участок изысканий находится в пределах озёрно-аллювиальной равнины.

Местность преимущественно заболочена и заозёрена.

Из опасных природных процессов выделяются морозное (криогенное) пучение и заболачивание.

Территория осложнена заболоченными участками с участками плоскобугристых торфяников. Мощность торфа на этом участке до 1,5 м.

Абсолютные отметки поверхности земли участку изысканий изменяются от 78,81 м БС до 91,71 м БС.

Район изысканий приурочен к тундровой природной зоне.

Район работ относится к малообжитым.

Ненецкий автономный округ, расположенный на севере Восточно-Европейской равнины, входит в состав Северо-Западного федерального округа и граничит с Ямало-Ненецким автономным округом, Мезенским районом Архангельской области и Республикой Коми.

Проектом планировки территории установлена граница размещения объекта «Колвинское нефтяное месторождение. Обустройство куста скважин № 11 с коридором коммуникаций», в пределах которой установлены зоны планируемого размещения объектов.

Граница размещения объекта «Колвинское нефтяное месторождение. Обустройство куста скважин № 11 с коридором коммуникаций» представляет собой территорию, в пределах которой размещаются кусты скважин, в том числе специальные сооружения и объекты социальной сферы. Общая площадь границы размещения объекта составляет 30,3108 га, что соответствует размеру земельного участка используемого для размещения проектируемого объекта.

В границах зоны планируемого размещения площадки вахтового жилого комплекса осуществляется устройство насыпи (площадки) на которой размещаются комплекс передвижных вагон – домиков, котлован для емкости бытовых отходов, туалет с выгребной ямой.

Местоположение трасс внутриплощадных автомобильных дорог определено с учетом обеспечения проезда автомобильного транспорта к проектируемым объектам разведочной скважины. Проектируемые автомобильные дороги обеспечивают технологические и пассажирские перевозки для обслуживания скважины и предназначены для эпизодического проезда автомобильного транспорта. Расчетная интенсивность движения по проектируемым автомобильным дорогам составляет менее 10 автомобилей в сутки. Проектируемые автомобильные дороги предназначены для движения стандартных грузовых автомобилей, шириной 2.5 м. Движение транспортных средств особо большой грузоподъемности не предусматривается.

Основные технические параметры автомобильных дорог приняты в соответствии с СП 37.13330.2012 «Промышленный транспорт».

Строительство автомобильных дорог обеспечивается устройством земляного полотна в насыпи. Возведение земляного полотна осуществляется из дренирующих песчаных грунтов. Дорожная одежда

Изм.	Кол.уч.	Лист	№ док.	Подп.	Дата		Лист
95-1-16-11-00000.00-ППТ							12

переходного типа с покрытием из песчано -гравийной смеси С1 с содержанием зерен гравия крупнее 5 мм не менее 50% (ГОСТ 25607-2009). Поперечный профиль дорожной одежды серповидный, толщиной по оси 30 см. Поперечные уклоны проезжей части 30‰, обочин 50‰.

Для отвода поверхностных вод с проектируемой территории, а также защиты насыпи автомобильных дорог от подтопления, устраиваются четыре водопропускные трубы из гофрированного металла, диаметром 1.5м.

В целях обеспечения безопасности движения по автомобильным дорогам производится установка направляющих устройств в виде сигнальных столбиков в соответствии с п.10.11 СП 34.13330.2012.

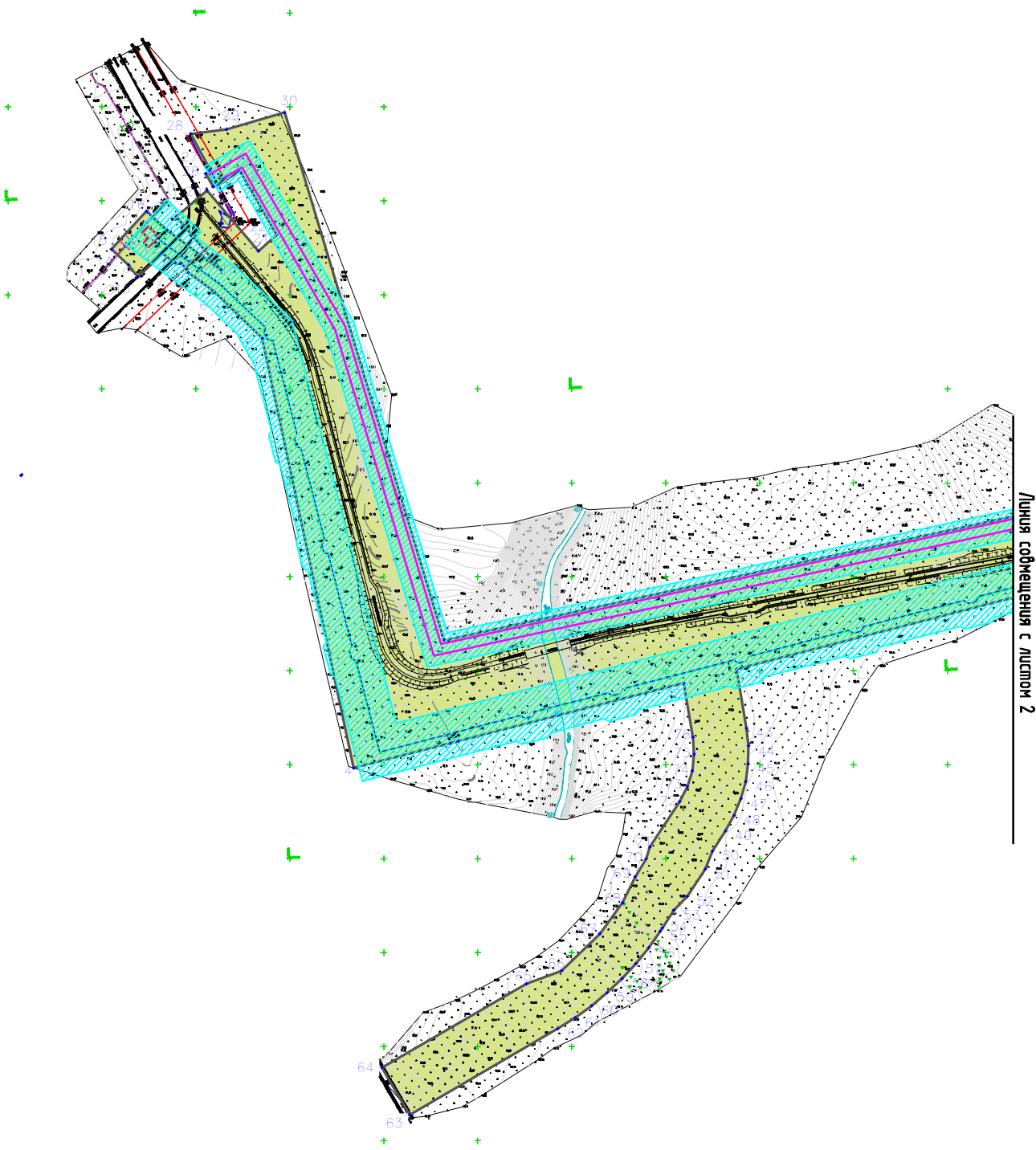
Граница размещения объекта «Колвинское нефтяное месторождение. Обустройство куста скважин № 11 с коридором коммуникаций», границы и обозначения проектируемых объектов приведены на Чертеже планировке территории, шифр 95-1-16-11-00000.00-ППТ.

Проектируемые объекты на площадке скважины относятся к временным объектам и устанавливаются на период производства буровых работ. По окончании бурения производится демонтаж и вывоз бурового оборудования, объектов обеспечения, вспомогательного оборудования и ликвидация амбаров. Последующее обустройство скважин осуществляется на основании проекта обустройства.

В соответствии с СанПиН 2.2.1/2.1.1.1200-03 Санитарно-защитные зоны и классификация предприятий, сооружений и иных объектов (п.7.3.1 Промышленные объекты по добыче нефти при выбросе сероводорода до 0,5т/сут с малым содержанием летучих углеводородов), на период эксплуатации кустов Колвинского месторождения нефтяного месторождения от границы площадки скважины устанавливается санитарно – защитная зона в размере 300 м.

Инв. № подл.	Подп. и дата	Взам. инв. №							Лист
Изм.	Кол.уч.	Лист	№ док.	Подп.	Дата	95-1-16-11-00000.00-ППТ			13

Проект планировки территорий для объекта: «Колвинское нефтяное месторождение. Обустройство куста скважин № 11 с коридором коммуникаций.»



М 1:5000

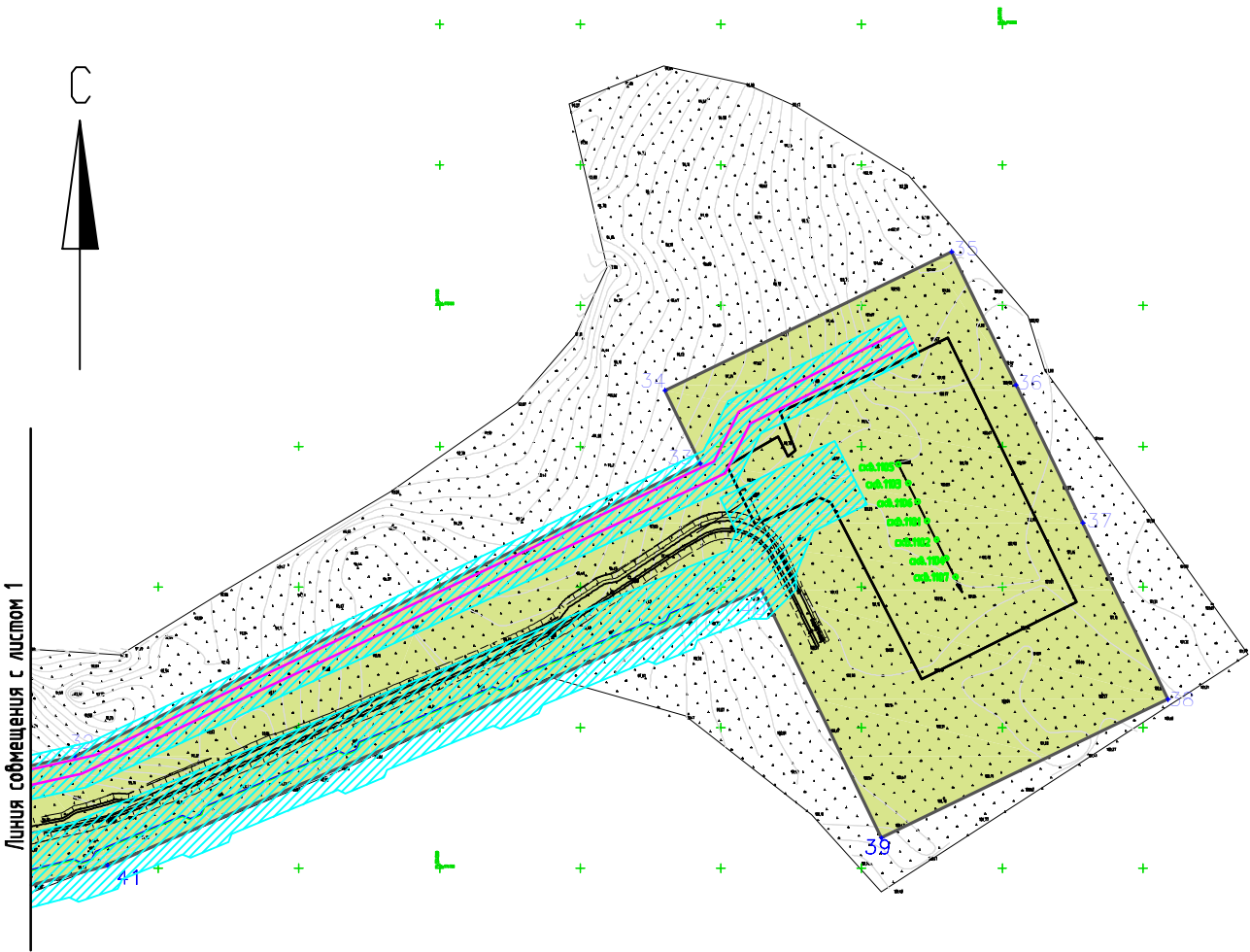
Условные обозначения

- Проектируемый трубопровод
- Проектируемый ВЛ 10 КВ
- В — Проектируемый водовод
- Охранная зона трубопроводов
- Граница зоны планируемого размещения для линейного объекта (красные линии)
- ⊕ — Точки поворота границы зоны планируемого размещения линейного объекта

Согласовано					
Инв. № подл.					
Подп. и дата					
Взам. инв. №					

Проект планировки территорий для объекта: «Колвинское нефтяное месторождение. Обустройство куста скважин № 11 с коридором коммуникаций.»

Согласовано				
Инв. № подл.	Подп. и дата			
	Взам. инв. №			



М 1:5000

Условные обозначения

- Проектируемый трубопровод
- Проектируемый ВЛ 10 КВ
- В — Проектируемый водовод
- Охранная зона трубопроводов
- Граница зоны планируемого размещения для линейного объекта (красные линии)
- ⊕ — Точки поворота границы зоны планируемого размещения линейного объекта

Проект планировки территории для объекта:

«Колбинское нефтяное месторождение. Обустройство куста скважин № 11 с коридором коммуникаций.»

Каталог координат			Каталог координат		
№	X	Y	№	X	Y
1	974552,54	5548485,23	40	974897,88	5549528,85
2	974525,09	5548378,80	41	974701,89	5549064,08
3	974522,85	5548370,15	42	974601,65	5548675,58
4	974496,48	5548267,94	43	974538,92	5548686,19
5	974954,09	5548170,68	44	974519,98	5548688,22
6	975003,66	5548118,96	45	974500,94	5548687,90
7	975024,67	5548090,66	46	974482,09	5548685,22
8	975026,66	5548091,13	47	974463,71	5548680,25
9	975032,63	5548084,96	48	974446,08	5548673,04
10	975033,51	5548084,05	49	974429,48	5548663,71
11	975033,08	5548079,34	50	974408,09	5548649,79
12	975043,93	5548064,72	51	974389,15	5548642,23
13	975018,90	5548038,28	52	974359,86	5548623,16
14	975031,93	5548028,56	53	974345,28	5548608,90
15	975048,44	5548010,24	54	974326,45	5548596,64
16	975089,01	5548047,71	55	974323,08	5548594,44
17	975068,66	5548069,96	56	974305,31	5548581,95
18	975025,97	5548127,73	57	974288,41	5548568,31
19	975083,31	5548079,12	58	974272,44	5548553,58
20	975111,12	5548111,92	59	974257,49	5548537,84
21	975046,65	5548166,57	60	974243,60	5548521,14
22	975064,08	5548185,95	61	974230,84	5548503,56
23	975131,01	5548147,54	62	974219,27	5548485,18
24	975131,31	5548146,38	63	974127,48	5548327,44
25	975115,12	5548118,32	64	974177,61	5548298,26
26	975129,02	5548110,29	65	974266,97	5548451,82
27	975132,09	5548115,62	66	974280,83	5548489,22
28	975171,47	5548094,54	67	974320,22	5548529,94
29	975176,14	5548132,70	68	974353,20	5548554,40
30	975194,23	5548194,43	69	974380,86	5548567,61
31	974632,26	5548364,37	70	974399,95	5548579,31
32	974779,73	5549040,73	71	974412,44	5548583,41
33	974987,70	5549485,43	72	974460,82	5548614,91
34	975039,75	5549460,27	73	974476,60	5548623,18
35	975138,27	5549664,08	74	974493,63	5548628,38
36	975043,55	5549709,86	75	974511,33	5548630,36
37	974945,57	5549757,34	76	974529,10	5548629,03
38	974820,10	5549817,89	77	974587,11	5548619,22
39	974721,57	5549614,08			

Согласовано

Взам. инв. №

Подп. и дата

Инв. № подл.

Из опасных природных процессов выделяются морозное (криогенное) пучение и заболачивание.

В геоморфологическом отношении площадка куста скважин 11 находится на правобережном склоне долины реки Колва в 2,0 км северо-западнее. Территория осложнена заболоченными участками с участками плоскобугристых торфяников. Мощность торфа на этом участке до 1,5 м.

Абсолютные отметки поверхности земли участку изысканий изменяются от 78,81 м БС до 91,71 м БС.

Район изысканий приурочен к тундровой природной зоне.

Проектом планировки территории установлена граница размещения объекта «Колвинское нефтяное месторождение. Обустройство куста скважин № 11 с коридором коммуникаций», в пределах которой установлены зоны планируемого размещения объектов.

Граница размещения объекта «Колвинское нефтяное месторождение. Обустройство куста скважин № 11 с коридором коммуникаций» представляет собой территорию, в пределах которой размещаются кусты скважин, в том числе специальные сооружения и объекты социальной сферы. Общая площадь границы размещения объекта составляет 30,3108 га, что соответствует размеру земельного участка используемого для размещения проектируемого объекта.

1.1.1. Климатическая характеристика

По климатическому районированию территория изысканий относится к южному району атлантической области. Погодные условия зависят главным образом от макроциркуляционных процессов Северного полушария, высокоширотным расположением территории и характера подстилающей поверхности. Влияние планетарных процессов – исландского минимума и сибирского максимума – приводит к муссонному характеру климата; региональных – к длительной, морозной зиме и короткому, холодному лету.

Особенностью климата рассматриваемого района является относительно малое количество солнечной радиации зимой, вынос теплого морского воздуха, связанный с прохождением атлантических циклонов, и частые вторжения арктического воздуха с Северного Ледовитого океана. Частая смена воздушных масс придает погоде в течение всего года большую неустойчивость.

Климат рассматриваемого района характеризуется коротким и прохладным летом с возможными заморозками. Зима на территории холодная, с устойчивым снежным покровом. Характерны частые метели. Зима длится пять-шесть месяцев и является самым продолжительным периодом года. Климатические сезоны не совпадают с календарными. Зима длится полгода - с ноября по апрель. Остальные сезоны – примерно по два месяца: весна – май-июнь, лето – июль-август, осень – сентябрь-октябрь.

Среднегодовая температура воздуха составляет минус 4,9 °С. Отрицательные среднемесячные температуры воздуха наступают в октябре и удерживаются до мая включительно. Самый холодный месяц – январь со средней температурой воздуха минус 20,4 °С. Средний из абсолютных годовых минимумов составляет минус 45 °С, абсолютный минимум минус 53,0 °С

Инв. № подл.	Подп. и дата	Взам. инв. №							Лист
									17
			Изм.	Кол.уч.	Лист	№ док.	Подп.	Дата	

Таблица 1 – Средняя месячная и годовая температура воздуха (°C) [4]

I	II	III	IV	V	VI	VII	VIII	IX	X	XI	XII	Год
-20,4	-19,7	-13,0	-8,6	-0,8	8,1	13,3	9,9	4,9	-3,4	-12,1	-16,6	-4,9

Наиболее теплым месяцем является июль.

Режим осадков определяется условиями циркуляции атмосферы, циклонической деятельностью и характером рельефа. Циклоническая деятельность преобладает в течение большей части года.

От общей суммы осадков за год твёрдые составляют 30-40%. Снег выпадает в конце сентября – начале октября с переходом температуры через 0°C. Сроки выпадения снежного покрова колеблются от 1 до 1,5 месяцев. Устойчивый снежный покров образуется во второй половине октября. Максимальной величины снежный покров достигает во второй половине марта.

Для района работ в течение года характерна частая повторяемость ветров значительной скорости и продолжительности.

Температура и глубина промерзания почвы.

Среднемесячная температура верхних слоев почвы в теплое время года приводится по метеостанциям Нарьян-Мар и Мезень.

Распределение температуры почвы по глубине до 3,2 м приводится по метеостанции Хоседа-Хард, расположенной приблизительно на той же широте и сходной по составу почво-грунтов с Нарьян-Маром.

Глубина промерзания почвы зависит от температуры воздуха, степени увлажнения, микрорельефа, высоты и плотности снежного покрова, механического состава и типа почвы, глубины залегания подземных вод. По данным м.ст. Нарьян-Мар вечная мерзлота встречается местами и залегает на глубине 1,5-1,6 м, по данным метеостанции Хоседа-Хард вечная мерзлота залегает на глубине 1,5 м. Средняя по району глубина промерзания почвы составляет 150-180 см.

В годовой розе ветров летом преобладают ветры северного направления, зимой – ветры южного и юго-западного направления. Максимальная средняя скорость ветра составляет – 5,0 м/сек в ноябре, а минимальная средняя скорость ветра в июле – 2,6 м/сек.

1.1.2. Характеристика гидрологического режима

Речная сеть района изысканий густая и развита сравнительно равномерно, что связано с избыточным увлажнением и относительно однородными природными условиями. Коэффициент густоты речной сети составляет 0,6-0,8 км/км². Речная сеть представлена р. Колва с ее притоками разного порядка: Харьяха, Сеношор, Лукашор и др.

Река Колва является наибольшим правым притоком р. Усы, берет начало с южного склона возвышенности Енеймюсюр, расположенной в Большеземельской тундре и впадает в р. Уса на 21 км от ее устья.

Инв. № подл.	Подп. и дата	Взам. инв. №							Лист
									18
			Изм.	Кол.уч.	Лист	№ док.	Подп.	Дата	95-1-16-11-00000.00-ППТ

Общее направление течения реки Колва с севера на юг, общая площадь бассейна составляет 18100 км², длина реки от истока до устья 564 км. Бассейн реки расположен в зонах тундры, лесотундры и тайги. С севера бассейн р. Колвы граничит с бассейнами рек, впадающих непосредственно в Баренцево море, с востока – с бассейном р. Адзвы, с запада – с бассейном р. Лая. Более половины бассейна р. Колвы находится в зоне вечной мерзлоты.

Поверхность бассейна представляет собой всхолмленную заболоченную равнину. В верхнем своем течении, от истока до с. Хорей-Вер, река прорезает холмистую Большеземельскую тундру. Холмы представлены в виде вытянутых гряд (гряда Юньяхамусюр, хребет Хельмермусюр, хребет Харьяхамусюр, гряда Хорей-Мусюр). Западины между холмами заняты болотами и озерами. Озер очень много, что связано с обилием замкнутых неглубоких впадин и с деградацией многолетней мерзлоты. Озера преимущественно мелкие, как по площадям зеркал, так и по глубинам. Занимающие впадины среди ледниковых отложений значительно крупнее остальных, но и их размеры редко превышают 2-3 км, а глубины 3-5 м. Бассейн р. Колвы ассиметричен, преобладает левобережная часть (78%).

1.1.3. Геологическая характеристика

В региональном плане территория Колвинского месторождения, в соответствии со схемой инженерно-геологического районирования Западно-Сибирской плиты (по Е. М. Сергееву, территория относится к Центрально – Западносибирской складчатой системе поздне - герцинского возраста. В геоструктурном отношении район работ входит в пределы севера Печорской синеклизы (структура I порядка), Большеземельского свода (структура II порядка), Колвинский мегавал (структура III порядка).

Колвинский мегавал разделяет Денисовскую и Хорейверскую впадины. Длина его 450 км, ширина 15 - 35 км, амплитуда от 1000 м в южной части до 150 - 200 м в северной. Мощность осадочного чехла в пределах мегавала увеличивается в северном направлении и составляет 3 5 - 7 км. В геологическом разрезе Печорской синеклизы выделяется два структурных этажа – доплатформенный, представленный сильнодислоцированными рифейскими образованиями фундамента, и платформенный вендско-четвертичный, сложенный породами осадочного чехла, к которому приурочена толща многолетнемерзлых пород (ММП). Нижняя часть толщи ММП в районе работ представлена меловыми отложениями нижнего отдела, представленными неокомским и апт-альбским ярусами. Меловая система мощностью до 300 м сложена отложениями, характерными для пойменных фаций – алевритами, алевритами с прослоями глин и песков. Нижнемеловые отложения со стратиграфическим несогласием перекрываются отложениями кайнозойской группы. Мощность чехла кайнозойских осадков в районе работ достигает 350-360 м. Представлены осадки четвертичными плейстоценовыми и голоценовыми отложениями.

Колвинский мегавал, ограничивающий с востока Денисовский прогиб, представляет собой крупную зону поднятий, почти целиком расположенную над глубоким доверхнедевонским прогибом.

Инв. № подл.	Подп. и дата	Взам. инв. №							Лист
									19
			Изм.	Кол.уч.	Лист	№ док.	Подп.	Дата	95-1-16-11-00000.00-ППТ

Отдельные структуры мегавала наследуют, однако, выступы фундамента. Восточная граница мегавала совпадает с системой тектонических нарушений, отделяющей Печоро-Колвинский геоблок от Большеземельского. В верхней части осадочного чехла этим нарушениям соответствуют флексурные перегибы. Мегавал протягивается почти в меридиальном направлении с юга на север на расстояние до 300 км при ширине 20–35 км. Мегавал имеет асимметричное строение: углы наклона восточных крыльев до 10 и более градусов, западных 2–4°. В состав Колвинского мегавала входит ряд крупных кулисообразно-расположенных структур (валов).

Все валы вытянуты в северо-северо-западном направлении, значительны по размерам (50х60х20 км) и достаточно высокоамплитудны (300–400 м).

Стратиграфическая характеристика пермской системы. Карбонатные отложения нижней перми слагают ассельский и сакмарский яруса. Ассельский ярус по унифицированной схеме расчленяется на холодноложский и шиханский региогоризонты, представленные карбонатными породами различного состава и строения, отражающими широкий спектр фаций. Сакмарский ярус по унифицированной схеме расчленяется на тастубский и стерлитамакский горизонты. Тастубский горизонт на севере Колвинского вала слагают биогенные и биогермные известняки. Стерлитамакский горизонт на Тимане отвечает верхней части пельской свиты и представлен переслаиванием известняков и доломитов. На Колвинском валу в практической работе выделение сакмарского яруса затруднительно и чаще отложения выделяются совместно с ассельскими.

В результате выполненного комплекса инженерно-геологических работ установлено, что до изученной глубины 15,0 м, принимают участия озерно-аллювиальные отложения (IaQII), перекрытыми современными техногенными, болотными отложениями и мохово-растительным слоем.

1.1.4. Характеристика почв

Территория НАО характеризуется большим разнообразием почв. Северная и центральная части округа лежат в пределах тундры и характеризуются преобладанием тундровых и болотных почв. Меньшая юго-западная часть расположена в пределах лесотундры и на самом юго-западе выделяется крайне-северотаежная зона. Характерной особенностью последних является преобладание глеево-подзолистых почв. Тундровые почвы занимают здесь лишь менее дренированные, сложенные суглинками водораздельные пространства. Основными почвообразующими породами служат моренные суглинки, супеси и пески, перекрывающие сплошным чехлом древние коренные породы. Значительные площади заняты флювиогляциальными и морскими песками, супесями и глинами. На территории округа имеются богатые залежи торфа, пласты которых расположены близко к поверхности. Площади отдельных торфяных месторождений доходят до сотен и тысяч гектаров при толщине залегания пластов в несколько метров.

Почвообразовательный процесс обусловлен низкими температурами, коротким летом, широким распространением многолетнемерзлых пород, переувлажненностью и развивается по глеево-

Инв. № подл.	Подп. и дата	Взам. инв. №							Лист
									20
			Изм.	Кол.уч.	Лист	№ док.	Подп.	Дата	95-1-16-11-00000.00-ППТ

болотному типу. Химическое выветривание протекает слабо, при этом высвобождающиеся основания вымываются из почвы, и она обеднена кальцием, натрием, калием, но обогащена железом и алюминием. Недостаток кислорода и избыточная влага затрудняют разложение растительных остатков, которые медленно накапливаются в виде торфа.

Почвообразующими породами района исследования являются четвертичные отложения. Они представлены слабо-галечниковыми моренными суглинками (тяжелые и средние бурые суглинки с галькой и редкими валунами диаметром до 10-15 см) и песчаными отложениями вдоль рек.

В пределах участка изысканий выделены:

- торфяно-тундровые иллювиально-гумусовые глеевые оподзоленные на песчаных почвообразующих породах;
- торфянисто-тундровые глеевые мерзлотные на суглистых почвообразующих породах;
- торфяно-тундровые глеевые мерзлотные на суглистых почвообразующих породах.

1.1.5. Существующее состояние окружающей среды

Территория, подлежащая изысканиям, располагается в пределах Колвинского нефтяного месторождения с действующими объектами нефтедобычи, насыщенного подземными и наземными коммуникациями.

Проезд на Колвенское нефтяное месторождение возможен по железной дороге Москва-Печора-Усинск до станции Усинск, далее проезд осуществляется от г. Усинск по автодороге круглогодичного действия «Усинск – Харьяга», далее до места производства работ перемещение грузов и людей в зимнее время по «зимникам», а в летний период воздушным транспортом - вертолетом.

На территории изысканий и близлежащих площадях постоянное население отсутствует, территория используется преимущественно в качестве весенних и осенних проходных оленьих пастбищ и для размещения объектов нефтегазодобывающего комплекса Колвинского месторождения.

В изыскиваемом районе растительный покров представлен лесотундровым редколесьем, мхами и лишайниками в сочетании с кустарничковыми и кустарниковыми зарослями, в основном сильно заболоченными.

Участок изысканий располагается в пределах полого-волнистой поверхности с участками плоскобугристых торфяников, сосредоточенных в центральной части изыскиваемой территории.

Естественный рельеф значительно нарушен.

Район имеет развитую гидрографическую сеть, на водосборе р. Колва. Небольшой участок месторождения, расположенный на северо-востоке и включающий в себя озеро Дияты с притоками имеет сток в р. Сямаю и относится к водосбору р. Море-Ю. Наиболее крупная река на территории месторождения – Нерчейю пересекает лицензионный участок с востока на запад и впадает в озеро Вояты.

Изыскиваемые объекты находятся в зоне прерывистого (островного) распространения многолетнемерзлых грунтов.

Инв. № подл.	Подп. и дата	Взам. инв. №							Лист
									21
			Изм.	Кол.уч.	Лист	№ док.	Подп.	Дата	95-1-16-11-00000.00-ППТ

1.1.6. Сведения о зонах с особыми условиями использования территории

Согласно письмам МПР РФ, Департамента природных ресурсов, экологии и агропромышленного комплекса НАО, Администрации МО «Заполярье» особо охраняемые природные территории различного ранга в пределах участка изысканий отсутствуют.

1.1.7. Сведения об объектах культурного наследия

Объекты культурного наследия (памятники истории и культуры) народов Российской Федерации в границах проектируемой территории отсутствуют.

1.1.8. Сведения о красных линиях на проектируемой территории

В границах разработки проекта планировки территории отсутствуют установленные (действующие) красные линии. Проектом не предусмотрено установление красных линий.

1.1.9. Сведения о правообладателях земельных участков и сложившейся кадастровой ситуации на территории проектирования

На момент разработки проекта планировки территории, права на земельные участки не зарегистрированы в установленном Законом порядке (Сведения о наличии зарегистрированных прав (ограничений вещных прав) отсутствуют в разделах Единого государственного реестра прав на недвижимое имущество и сделок с ним), земельные участки относятся к неразграниченной государственной или муниципальной собственности. Распоряжение земельными участками государственная собственность на которые не разграничена, осуществляется уполномоченным органом государственной власти Ненецкого автономного округа (Пункт 6 статьи 6 Закона Ненецкого автономного округа от 19.09.2014г. № 95-ОЗ «О перераспределении полномочий между органами местного самоуправления муниципальных образований Ненецкого автономного округа и органами государственной власти Ненецкого автономного округа»).

1.2. Параметры планируемого строительства и инженерная подготовка территории

В границах проектируемой территории размещаются:

- Обустройство площадки куста скважин №11;
- Трасса ВЛ-10 кВ – (1 Линия) к площадке куста скважин № 11
- Трасса ВЛ -10 кВ – (2 Линия) к площадке куста скважин № 11
- Автодорога от точки примыкания до куста скважин №11
- Мостовой переход через р. Нерчейю
- Нефтегазосборный трубопровод от куста скважин №11

Взам. инв. №	В границах проектируемой территории размещаются:					
	- Обустройство площадки куста скважин №11;					
Подп. и дата	-Трасса ВЛ-10 кВ – (1 Линия) к площадке куста скважин № 11					
	- Трасса ВЛ -10 кВ – (2 Линия) к площадке куста скважин № 11					
	- Автодорога от точки примыкания до куста скважин №11					
	- Мостовой переход через р. Нерчейю					
Инв. № подл.	- Нефтегазосборный трубопровод от куста скважин №11					
Изм.	Кол.уч.	Лист	№ док.	Подп.	Дата	95-1-16-11-00000.00-ППТ
Лист						
22						

-Низконапорный водовод до куста скважин №11

Проект планировки территории предусматривает временное размещение объектов обустройства на площадке скважины. Все объекты буровой устанавливаются только на период бурения, по окончании бурения производится демонтаж и вывоз бурового оборудования, объектов обеспечения, вспомогательного оборудования и ликвидация амбаров. Последующее обустройство скважин выполняется по отдельному проекту обустройства.

Для размещения бурового оборудования, запаса материалов, предусмотрено выполнение подготовительных работ по инженерной подготовке местности и строительству площадки скважины. Местоположения сооружений буровой отображены на схеме вертикальной планировки и инженерной подготовки территории.

Таблица 1 – Характеристика условий прохождения трасс строительства

№№ п/п	Вид и назначение проектируемого здания и сооружения	Габариты	Намеченный тип фундамента	Нагрузка на фундамент, т
1	Кустовая площадка скважин № 11	-	насыпь	-
1.1, 2.1, 3.1, 4.1, 5.1	Фонтанная арматура	-	-	-
1.2, 2.2, 3.2, 4.2, 5.2	Площадка под ремонтный агрегат	6х14	Бетонные плиты	42,0
1.3, 2.3, 3.3, 4.3, 5.3	Площадка для передвижных мостков	6.5х12	Бетонные плиты	-
1.4, 2.4, 3.4, 4.4, 5.4	Приустьевые площадки	3х4.4	Бетон	-
1.5, 2.5, 3.5, 4.5, 5.5	Лубрикаторная площадка	3,3х1	Бетон	-
1.6, 2.6, 3.6, 4.6, 5.6	Якорь оттяжек	-	-	-
1.7, 2.7, 3.7, 4.7, 5.7	Установка депарафинизации скважин	2,2 х 3 м	свайный	3,5
1.8	Измерительная установка	6,5х3,2х2,73	Свайный	8,5
1.9	аппаратурный блок	2,1х3,2х2,73	свайный	1,4
1.10, 1.11	Блок дозирования реагентов БДР-1, БДР-2	5,5х2,2х3,4	свайный	4,7
1.12	Путевые подогреватели (2 шт.)	9,5х2,5х9,2	свайный	25,9
1.13	Расходная емкость для жидкого топлива V=5 м ³	L=2,7 м D=1.6 м	свайный	7,2
1.14	Блок подготовки жидкого топлива	4,5х2,2х2,5	свайный	1,8
1.15	Дренажная емкость ЕП-8	L=2,9 м D=2,0 м	свайный	10,5
1.16	Дренажная емкость ЕП-5	L=2,7 м D=1,9 м	свайный	7,2

Взам. инв. №	
Подп. и дата	
Инв. № подл.	

Изм.	Кол.уч.	Лист	№ док.	Подп.	Дата

95-1-16-11-00000.00-ППТ

Лист

23

1.18	Блок гребенок	4,5х3,0х3,0	свайный	4,0
1.19	Площадка шурфов	3х8	свайный	3,0
1.20	Камера пуска	12х4 м	свайный	0,450
1.21	Площадка под 2КТПНУ, блок-бокс НКУ и ТМПНГ	18х16	свайный	30
1.22	2КТПНУ	12(д)х3(ш)х3(в)	свайный	30
1.23	Трансформатор повышающий ТМПНГ	-	-	-
1.24.1, 1.24.2, 1.24.3, 1.36	Молниеотвод	D=0,5 м H=20, 25м	свайный	3,0
1.25	Блок-бокс НКУ	12х4,8	свайный	4,0
1.26	Блок обогрева персонала	4,0х3,0х2,5	свайный	4,0
1.27.1, 1.27.2	Прожекторные мачты	D=0,5 м H=24 м	свайный	6,0
1.28, 3.9, 5.9, 1.37	Канализационная емкость для промливневых стоков V=5 м ³	L=2,7 м D=1.6 м	свайный	7,2
1.29	Канализационная емкость дождевых стоков V=63 м ³	L=9,25 м D=2,4 м	свайный	70
1.30	Площадка для пожарной техники	20х20	насыпной	12,0
1.31	Площадки под контейнеры ТБО	2х3	насыпной	-
1.32, 2.9, 3.10, 4.9, 5.10	Щит пожарный ЩП-В	-	-	-
1.33	Щит пожарный ЩП-Е	-	-	-
1.34	Камера приема	4х10 м	Свайный	0,450
1.35	Емкость дренажная V=8 м ³	L=2,9 м D=2,0 м	свайный	10,5

Насыпь выполняется из песчаного грунта, имеет сплошное кольцевое обвалование высотой 1,0 м, шириной поверху 1.0м. В основании насыпи предусмотрена строительная осадка толщиной 0,3 м. Грунт земляного полотна уплотняется до величины 0,95 от стандартного уплотнения, согласно табл. 7.3 СП 34.13330.2012. Относительный коэффициент уплотнения грунта насыпи принят 1,05, согласно табл. В14 приложения В СП 34.13330.2012.

Руководящая отметка над дневной поверхностью (минимальная высота насыпи) принята равной 2,5 м с учетом проектирования по II принципу использования вечномёрзлых грунтов основания. Устройство насыпи производится в зимний период на замороженное основание с сохранением почвенно-растительного слоя. С учетом неровности рельефа высота насыпи площадки куста составляет от 2,00 до 5,02 м. На площадке куста на участке размещения буровой вышки (скважины) и машинно-насосного отделения, высота отсыпки составляет от 2,47 до 2,61 м что исключает растепление грунтов основания в летний период.

Откосы насыпи укрепляются объемными георешетками РП ТехПолимер-100-210-П ТУ 2246-002-

Взам. инв. №	
Подп. и дата	
Инв. № подл.	

Изм.	Кол.уч.	Лист	№ док.	Подп.	Дата

95-1-16-11-00000.00-ППТ

Лист

24

полосу движения. Расчетная интенсивность движения по проектируемой автодороге составляет менее 10 автомобилей в сутки.

Проектируемые автоподъезды предназначены для движения стандартных грузовых автомобилей, шириной 2,5 м. Движение транспортных средств особо большой грузоподъемности не предусматривается.

Продольные профили проектируются в соответствии с требованиями СП 37.13330.2012 с учетом категории дороги, рельефа местности, инженерно-геологических условий и обеспечения безопасности движения. Трассы автодороги и автоподъездов проходит по участкам местности с вечномерзлыми грунтами. Основными мерами, обеспечивающими устойчивость земляного полотна и дорожной одежды на местности с наличием вечномерзлых грунтов являются устройство земляного полотна автодороги в насыпи, возведение земляного полотна из дренирующих песчаных грунтов.

Поперечный профиль автоподъездов решен в насыпи. Руководящая отметка возвышения бровки дороги на дневной поверхностью принята равной 2,5 м, с учетом проектирования по II принципу использования вечномерзлых грунтов основания (с частичным оттаиванием).

Для обеспечения устойчивости и прочности земляного полотна и дорожной одежды минимальная высота насыпи автодороги (по бровке) по условиям увлажнения по табл. 7.2 СП 34.13330.2012 составляет 1,1 м для песков мелких земляного полотна, по условиям снегонезаносимости для участков дорог, проходящих по открытой (без леса) местности $0,8+0,4=1,2$ м, где 0,8 м – средняя многолетняя высота снежного покрова, 0,40 м - возвышение бровки насыпи над расчетным уровнем снегового покрова.

Грунт земляного полотна уплотняется до величины 0,95 от стандартного уплотнения, согласно табл. 7.3 СП 34.13330.2012. Относительный коэффициент уплотнения грунта насыпи принят 1,05, согласно табл. В14 приложения В СП 34.13330.2012.

Укрепление откосов земполотна производится объемными георешетками РП ТехПолимер-100-210-П ТУ 2246-002-56910145-2011 с заполнением ячеек торфо-песчаной смесью с посевом трав. Высота ячеек георешетки – 10 см. Размер ячеек георешетки – 210x210 мм.

До установки георешеток на откосы насыпи укладывается нетканый геотекстильный материал «Геоком Д-250», выполняющий функции разделительной прослойки и препятствующий вымыванию песчаных частиц насыпи земляного полотна. Георешетки закрепляются на откосах насыпи стальными анкерами длиной 800 мм. Крутизна откосов земполотна 1:1,75.

В соответствии с ОДН 218.046-01 п.3.18 и Приложением 1 приняты следующие нагрузки. Группа расчетной нагрузки – А2. Нормативная статическая нагрузка на ось 110 кН. Нормативная статическая нагрузка на поверхность покрытия от колеса расчетного автомобиля, 55 кН. Указанные расчетные данные приняты для расчета дорожной одежды автодорог IV-в категории, исходя из изложенного выше состава транспортных средств и интенсивности движения.

Конструкция дорожной одежды и вид покрытия принята, исходя из транспортно-эксплуатационных требований и категории дорог, с учетом интенсивности движения и состава

Инв. № подл.	Подп. и дата	Взам. инв. №							Лист	
Изм.	Кол.уч.	Лист	№ док.	Подп.	Дата	95-1-16-11-00000.00-ППТ				26

автотранспортных средств, климатических и инженерно-геологических условий, а так же с учетом обеспеченности местными строительными материалами.

В проекте предусмотрена дорожная одежда переходного типа с покрытием из песчано - гравийной смеси С1 с содержанием зерен гравия крупнее 5 мм не менее 50% (ГОСТ 25607-2009).

Поперечный профиль дорожной одежды серповидный, толщиной по оси 30 см. Поперечные уклоны проезжей части 30‰, обочин 50‰.

Для обеспечения прочности по сдвигу, под дорожной одеждой выполняется слой основания дорожной одежды из песчано-гравийной смеси С5 естественного состава непрерывной гранулометрии с максимальным размером зерна 40 мм. Толщина основания – 60 см.

В целях обеспечения безопасности движения по автоподъездам проектом предусмотрена установка направляющих устройств в виде сигнальных столбиков в соответствии с п.10.11 СП 34.13330.2012.

Сигнальные столбики приняты по ГОСТ Р 50970-2011 «Столбики сигнальные дорожные». Тип столбиков – С1, материал - деревянные из древесины хвойных пород. Сечение столбиков 80х120 мм, длина – 1500 мм.

Расположение сигнальных столбиков принято в соответствии с ГОСТ Р 52289-2004 «Правила применения дорожных знаков, разметки, светофоров, дорожных ограждений и направляющих устройств». Сигнальные столбики устанавливаются в пределах кривых в плане и на подходах к ним, в пределах кривых на пересечении и примыканиях дорог, у водопропускных труб.

Сигнальные столбики устанавливаются в соответствии с п.8.2.3 ГОСТ Р 52289-2004 на обочине на расстоянии 0,35 м от бровки земляного полотна и на расстоянии 1,0 м от края проезжей части. С учетом ширины обочины проектируемых автодорог 1.0 м (IV-в категории) производится досыпка (уширение) земляного полотна на 0.35 м для установки сигнальных столбиков.

Расстояние между сигнальными столбиками на кривых сопряжений примыканий автомобильных дорог составляет 3.0м. Расстояния между сигнальными столбиками и их количество показано на черт. «Схема расположения технических средств организации дорожного движения» в графической части.

По трассам проектируемых автоподъездов отсутствуют пересечения с водотоками объектами и инженерными сетями.

Для перепуска поверхностных вод с нагорной стороны через автоподъезды на линиях стока (временных водотоках), для исключения застоя воды и заболачивания территории, а также защиты насыпи автодороги от подтопления, устраиваются водопропускные трубы из гофрированного металла отв. 1.5м по серии 3.501.3-186.09 «Трубы водопропускные круглые отв. 1.0-3.0м из гофрированного металла с гофром 100х20 мм для железных и автомобильных дорог». Конструкция труб предусмотрена в северном исполнении с расчетной температурой ниже минус 40 °С.

Элементы трубы должны изготавливаться из стали марки С345 по ГОСТ 27772-88, болты класса прочности не ниже 4.6 по ГОСТ 52627-2006, гайки класса прочности не ниже 4 по ГОСТ 52628-2006. Для устройства подушки под трубу применяются песчано-гравийные смеси, не содержащие обломков

Инв. № подл.	Подп. и дата	Взам. инв. №							Лист
									27
			Изм.	Кол.уч.	Лист	№ док.	Подп.	Дата	95-1-16-11-00000.00-ППТ

- недра под участком находятся в контуре Колвинского месторождения, других полезных ископаемых учтенных Государственным и территориальным балансами запасов полезных ископаемых нет;

- зарегистрированные источники водоснабжения поверхностного и подземного водоснабжения отсутствуют, разрешительные документы на использование соответствующих водных ресурсов не выдавались;

- очагов опасных болезней животных, скотомогильников, биотермических ям не зарегистрировано;

- зарегистрированные свалки и полигоны размещения отходов отсутствуют (какой-либо другой информации о несанкционированных свалках нет);

- объектов культурного наследия не выявлено;

- территории традиционного природопользования коренных и малочисленных народов Севера НАО не зарегистрированы.

Территория имеет низкую степень антропогенной модификации и представлена условно коренными ненарушенными ландшафтами, главным образом, слабоволнистой равниной с приобшачивающими абсолютными отметками от +110 до +120м, сложенными осадками аллювиально-морского и озерно-аллювиального генезиса преимущественно плейстоценового возраста.

Таким образом, воздействия на окружающую среду и объекты природного комплекса в значительной степени выразятся деградацией и механическом уничтожении почвенно-растительного покрова, нарушением режима хозяйственной деятельности сельскохозяйственного предприятия. Вероятность и степень загрязнения почвенного покрова можно охарактеризовать как низкая, так как проводятся мероприятия направленные на защиту поверхности почвенного покрова от попадания загрязняющих веществ. Воздействие на гидробионты не осуществляется, а воздействие на поверхностные воды в целом оценивается как опосредованное и незначительное.

Зон воздействия (характеризующих условия активизации опасных природно-техногенных процессов, а также переноса, рассеяния, выпадения, миграции и аккумуляции вредных веществ) для подобного рода объектов в среднем распространяются до 100-500м. Зона максимального воздействия (занятая непосредственно самим техническим сооружением и близлежащая территория) характеризующаяся экстремальными значениями возможных негативных воздействий и распространяется до 100м. По мере удаления от объекта воздействие постепенно уменьшается, в конечном счете, снижаясь совсем.

Объект «Колвинское нефтяное месторождение. Обустройство куста скважин № 11 с коридором коммуникаций» окажет ощутимое отрицательное воздействие на прилегающую территорию и природную среду в целом. В свою очередь, оказываемое воздействие в период строительства, так и в период эксплуатации объекта соответствует установленным экологическим, природоохранным и санитарно-эпидемиологическим требованиям.

Инв. № подл.	Подп. и дата	Взам. инв. №							Лист
									29
			Изм.	Кол.уч.	Лист	№ док.	Подп.	Дата	95-1-16-11-00000.00-ППТ

- исключение размещения производственных площадок, стоянок, мойки и ремонта строительной техники вне специально отведенных мест;

- ограничение работы машин и механизмов в период неблагоприятных метеорологических условий;

- заправку техники производить по мере необходимости только в отведенных заправочных пунктах; заправка техники топливом и маслами производится автозаправщиком с помощью шлангов, имеющих затворы у выпускного отверстия и использованием металлических поддонов во избежание протечек;

- ремонт строительной техники и механизмов производить исключительно на базах строительных организаций;

- обваловка территории, создание твердых покрытий, а также организованного отвода поверхностных вод с площадки, исключающего сброс неочищенного стока на рельеф и далее в водные объекты;

- своевременное проведение рекультивации всех нарушенных площадей;

- организация регулярной уборки территории, установка контейнеров для сбора мусора в специально предусмотренных местах для складирования бытовых и производственных отходов, а также их своевременная утилизация; установка биотуалетов в местах производства сосредоточенных работ;

- ликвидация всех временных сооружений после завершения строительных работ;

- уменьшение зоны воздействия объекта строительства при его эксплуатации средствами организации движения;

- организация мониторинга как при проведении строительных работ, так и на этапе эксплуатации инженерного сооружения (контроль за выполнением мониторинга возлагается на Заказчика, общий и экологический контроль и методическая помощь осуществляется органами охраны природы);

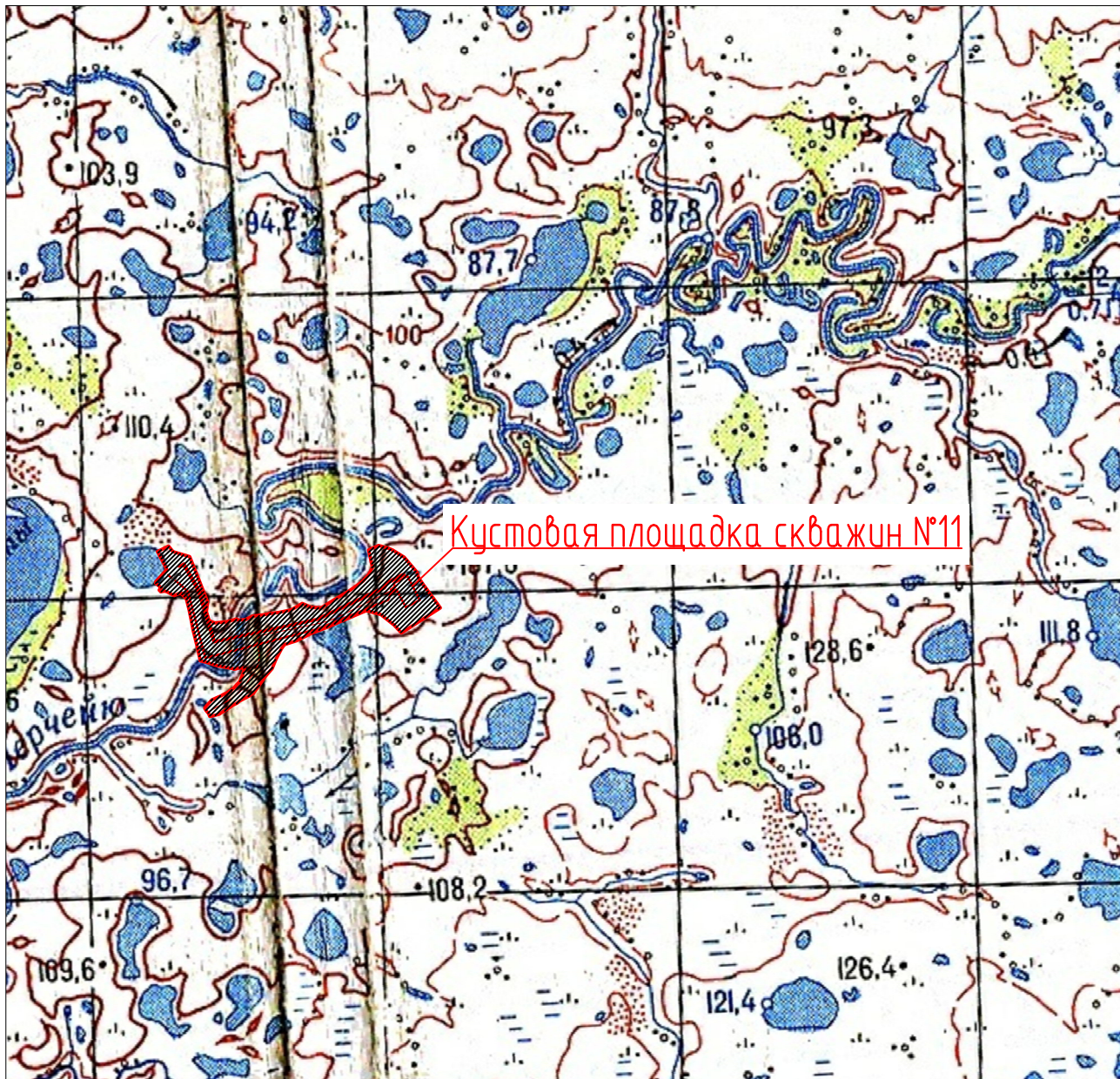
- обеспечение работников средствами индивидуальной защиты;

- наличие соответствующих паспортов и сертификатов на все используемые изделия и строительные материалы;

- наличие у строительной организации всех необходимых сертификатов, разрешений на выбросы, лицензии на право деятельности с опасными отходами и лимитов на их размещение на этапе проведения тендера на реализацию проектируемой деятельности.

Соблюдение мероприятий по охране природы, противопожарных требований, техники безопасности в строительстве, производственной санитарии исключают аварийные ситуации, которые могут возникнуть при производстве работ по строительству.

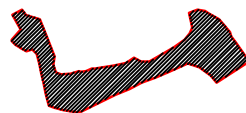
Инв. № подл.	Подп. и дата	Взам. инв. №							Лист	
Изм.	Кол.уч.	Лист	№ док.	Подп.	Дата	95-1-16-11-00000.00-ППТ				31



Условные обозначения



– проектируемые площадные объекты



– проектируемый участок

95-1-16-11-00000-ППТ

«Колвинское нефтяное месторождение. Обустройство куста скважин № 11 с коридором коммуникаций.»

Изм.	Колуч.	Лист	N док.	Подп.	Дата
Разраб.	Тимербулатов			<i>Т.Т.</i>	04.19
Пров.	Сарваров			<i>С.С.</i>	04.19
Рук. группы					04.19
Нач. отд.	Сарваров			<i>С.С.</i>	04.19
Н. контр.					04.19
ГИП					04.19

Проект планировки территории

Схема расположения элемента планировочной структуры

Стадия	Лист	Листов
П	1	1



ООО НИПИ ОНГМ

Формат А4

Согласовано

Взам. инв. №

Подп. и дата

Инв. № подл.

Согласовано					
Инв. № подл.	Подп. и дата		Взам. инв. №		







Линия совмещения с листом 2

Условные обозначения:

- Граница разработки проекта планировки территории (элемент планировочной структуры)
- Граница земельного участка по сведениям Государственного кадастра недвижимости

83:00:090002 Обозначение кадастрового квартала

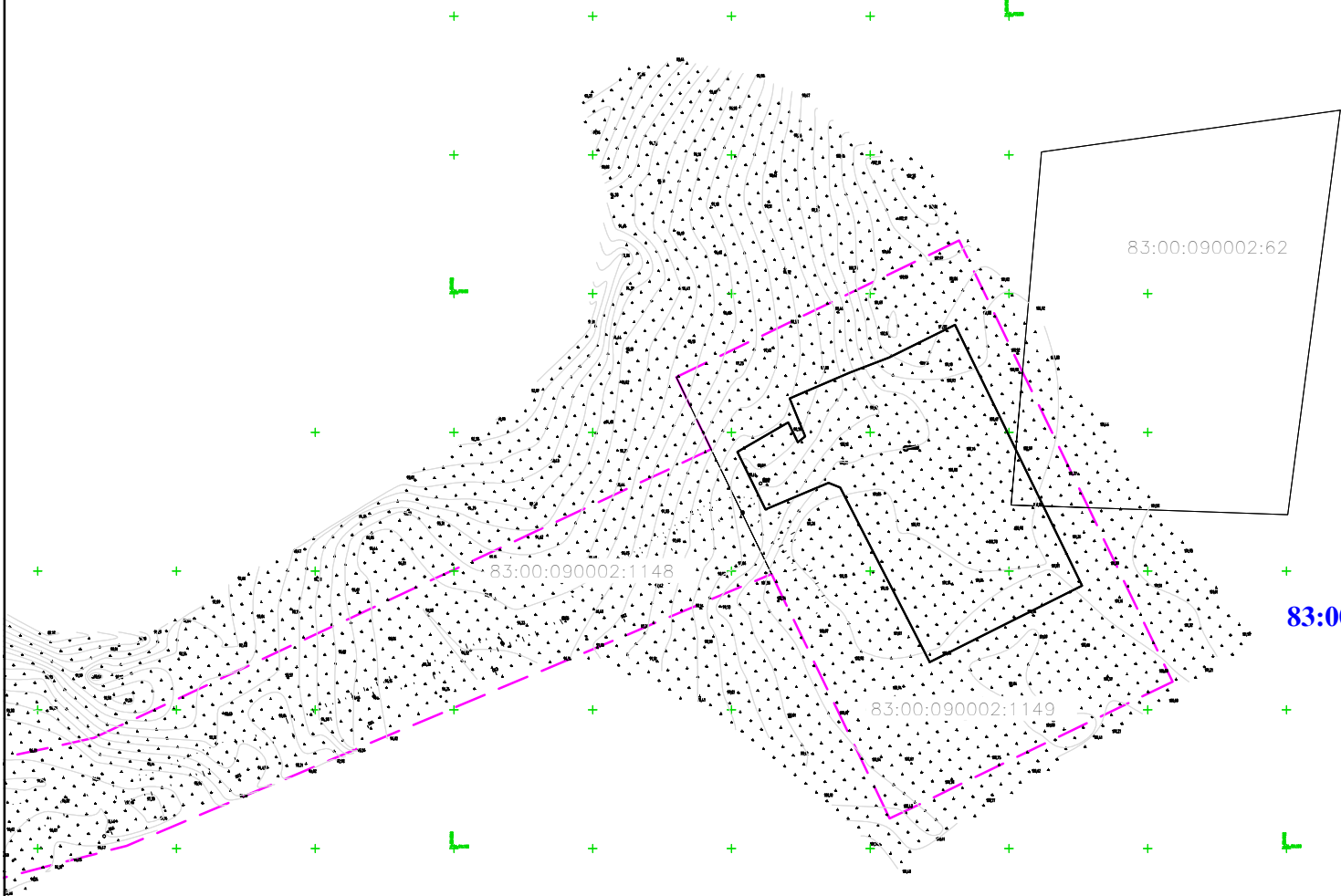
83:00:090002:1149 Кадастровый номер земельного участка

						95-1-16-11-00000.ППТ						
						«Колвинское нефтяное месторождение. Обустройство куста скважин № 11 с коридором коммуникаций.»						
Изм.	Колуч.	Лист	N док.	Подп.	Дата	Проект планировки территории	Стадия	Лист	Листов			
Разраб.	Тимербулатов				04.2019		П	2	2			
Пров.	Сардаров				04.2019							
Рук.группы					04.2019							
Нач.отд.	Сардаров				04.2019							
Н.контр.					04.2019	Схема использования территории в период подготовки проекта планировки территории		ООО НИПИ ОНГМ				
ГИП					04.2019							
						М 1:1000						





Формат А3

Согласовано				Взам. инв. №	
Инв. № подл.		Подп. и дата			

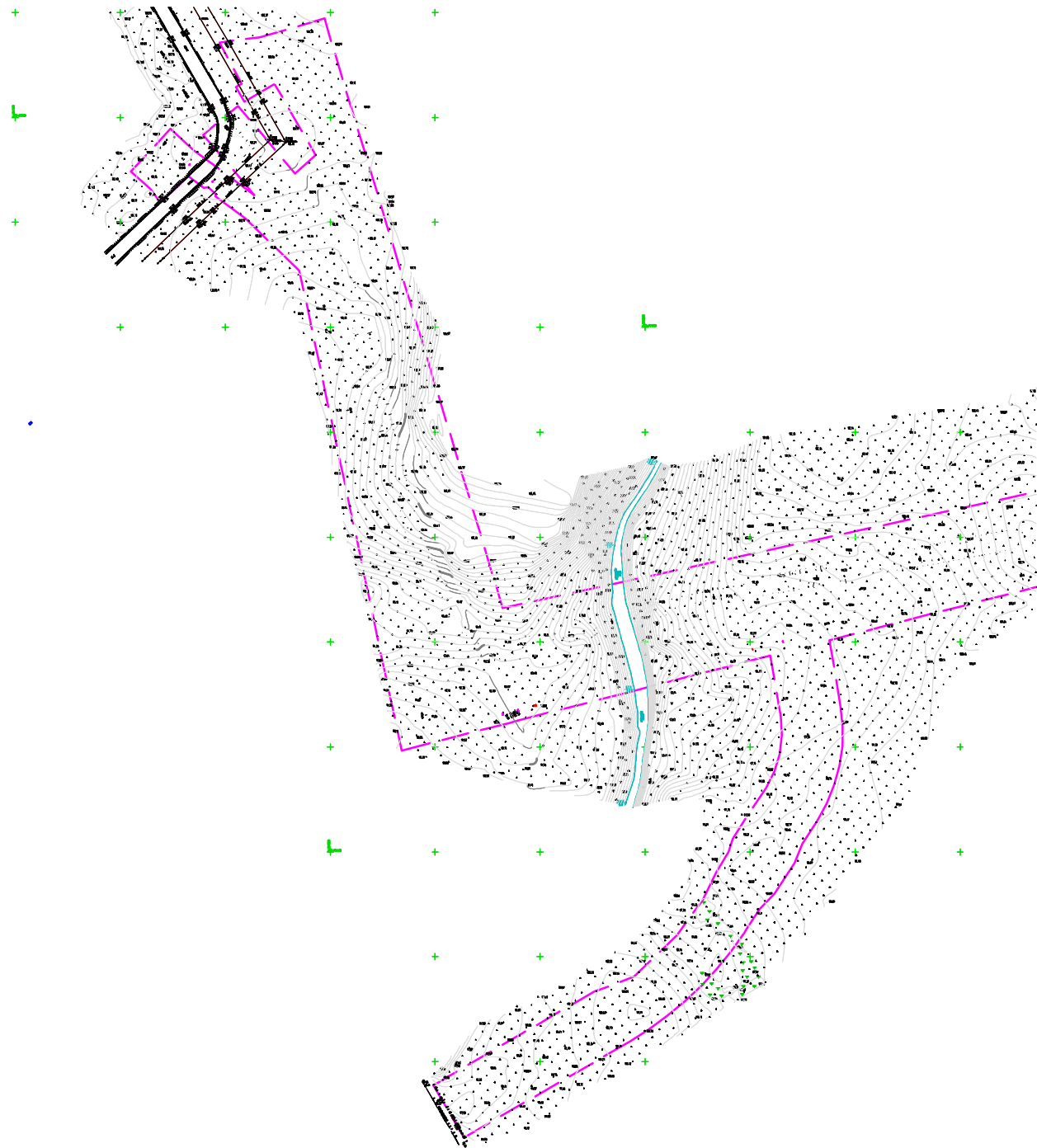
Линия совмещения с листом 1



- Условные обозначения:**
- Граница разработки проекта планировки территории (элемент планировочной структуры)
 - Граница земельного участка по сведениям Государственного кадастра недвижимости
 - 83:00:090002 - Обозначение кадастрового квартала
 - 83:00:090002:1149 - Кадастровый номер земельного участка





						95-1-16-11-00000.ППТ			
						«Колвинское нефтяное месторождение. Обустройство куста скважин № 11 с коридором коммуникаций.»			
Изм.	Колуч.	Лист	N док.	Подп.	Дата	Проект планировки территории	Стадия	Лист	Листов
Разраб.		Тимербулатов			04.2019		П	1	2
Пров.		Сарваров			04.2019				
Рук. группы					04.2019				
Нач. отд.		Сарваров			04.2019				
Н. контр.					04.2019				
ГИП					04.2019	Схема использования территории в период подготовки проекта планировки территории М 1:1000	 ООО НИПИ ОНГМ		

Согласовано					
Инв. № подл.	Подп. и дата		Взаим. инв. №		



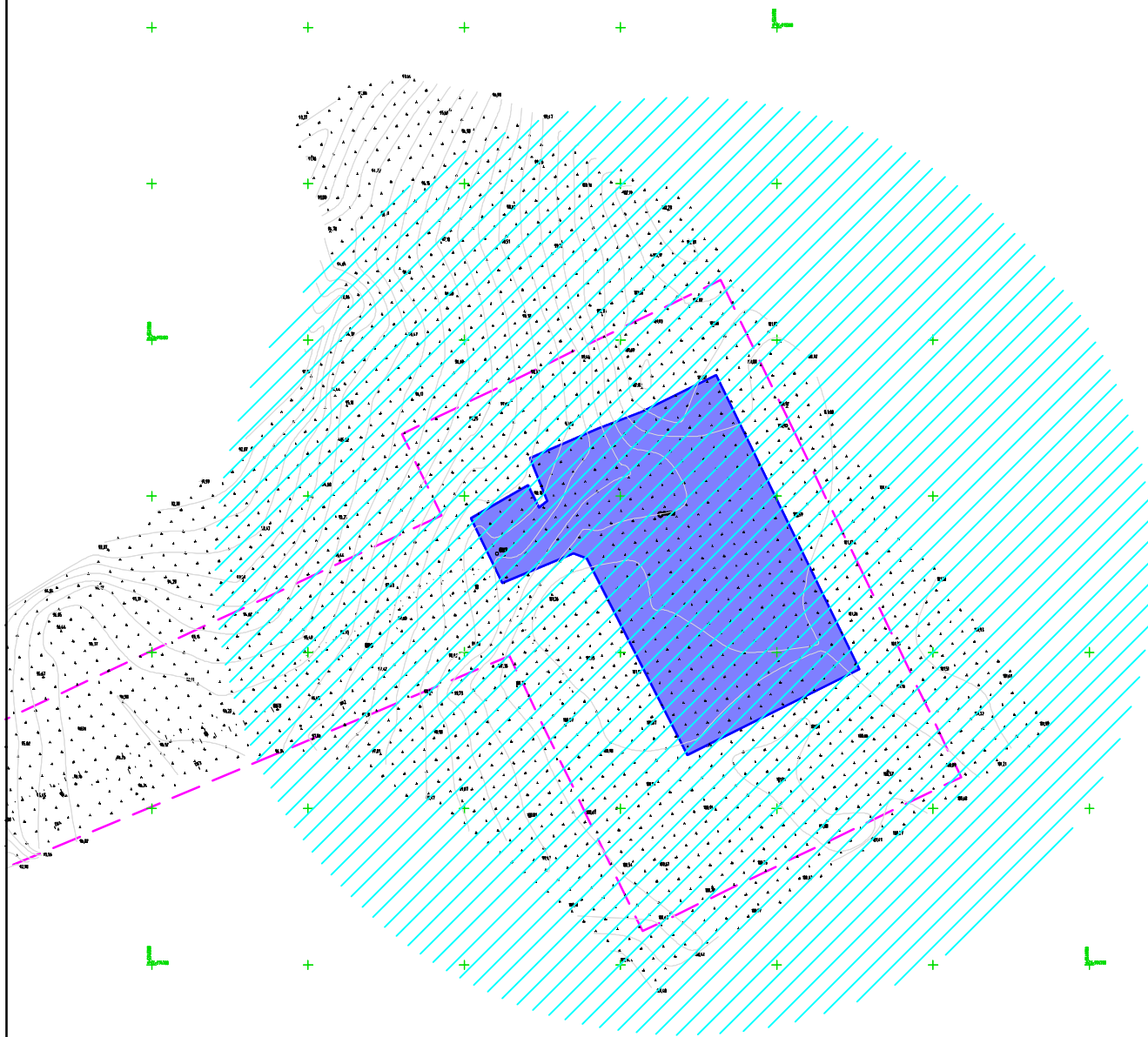
Линия совмещения с листом 1

- Условные обозначения:**
- Граница разработки проекта планировки территории
 - Граница размещения объекта
- Границы зон с особыми условиями использования территории**
- Санитарно защитная зона для площадки разведочной скважины (проектная)
- Границы зон планируемого размещения объектов социально-культурного и коммунально-бытового назначения, иных объектов капитального строительства**
- Зона планируемого размещения вертолетной площадки
 - Зона планируемого размещения площадки вахтового жилого комплекса
 - Зона планируемого размещения площадки
 - Площадка вахтового жилого комплекса
 - Площадка размещения куста
- Линии, обозначающие дороги, улицы, проезды, линии связи, объекты инженерной и транспортной инфраструктуры**
- Внутриплощадочные автомобильные дороги
 - Вертолетная взлетно - посадочная площадка
- Примечание:**
- Санитарно защитная зона для площадки разведочной скважины назначена в соответствии с п.7.1.3. СанПиН 2.2.1/2.1.1.1200-03 "Санитарно-защитные зоны и санитарная классификация предприятий, сооружений и иных объектов". Иные зоны с особыми условиями использования территории в границах разработки проекта планировки территории отсутствуют
 - Устанавливаемые, действующие, в том числе подлежащие отмене красные линии отсутствуют;
 - Границы территорий объектов культурного наследия отсутствуют;
 - Границы зон действия публичных сервитутов отсутствуют.

						95-1-16-11-00000.ППТ			
						«Колвинское нефтяное месторождение. Обустройство куста скважин № 11 с коридором коммуникаций.»			
Изм.	Колуч.	Лист	N док.	Подп.	Дата	Проект планировки территории	Стадия	Лист	Листов
Разраб.		Тимербулатов			04.2019		П	2	2
Пров.		Сарваров			04.2019				
Рук. группы					04.2019				
Нач. отд.		Сарваров			04.2019	Схема границ зон с особыми условиями использования территории М 1:2000		ООО НИПИ ОНГМ	
Н. контр.					04.2019				
ГИП					04.2019				

Согласовано				Взам. инв. №		Подп. и дата		Инв. № подл.	

Линии размещения листов 2



Условные обозначения:

- Граница разработки проекта планировки территории
- Граница размещения объекта

Границы зон с особыми условиями использования территории

- Санитарно защитная зона для площадки разведочной скважины (проектная)

Границы зон планируемого размещения объектов социально-культурного и коммунально-бытового назначения, иных объектов капитального строительства





- Зона планируемого размещения вертолетной площадки
- Зона планируемого размещения площадки вахтового жилого комплекса
- Зона планируемого размещения площадки
- Площадка вахтового жилого комплекса
- Площадка размещения куста

Линии, обозначающие дороги, улицы, проезды, линии связи, объекты инженерной и транспортной инфраструктуры

- Внутриплощадочные автомобильные дороги
- Вертолетная взлетно - посадочная площадка

Примечание:

- Санитарно защитная зона для площадки разведочной скважины назначена в соответствии с п.7.1.3. СанПиН 2.2.1/2.1.1.1200-03 "Санитарно-защитные зоны и санитарная классификация предприятий, сооружений и иных объектов". Иные зоны с особыми условиями использования территории в границах разработки проекта планировки территории отсутствуют
- Устанавливаемые, действующие, в том числе подлежащие отмене красные линии отсутствуют;
- Границы территорий объектов культурного наследия отсутствуют;
- Границы зон действия публичных сервитутов отсутствуют.

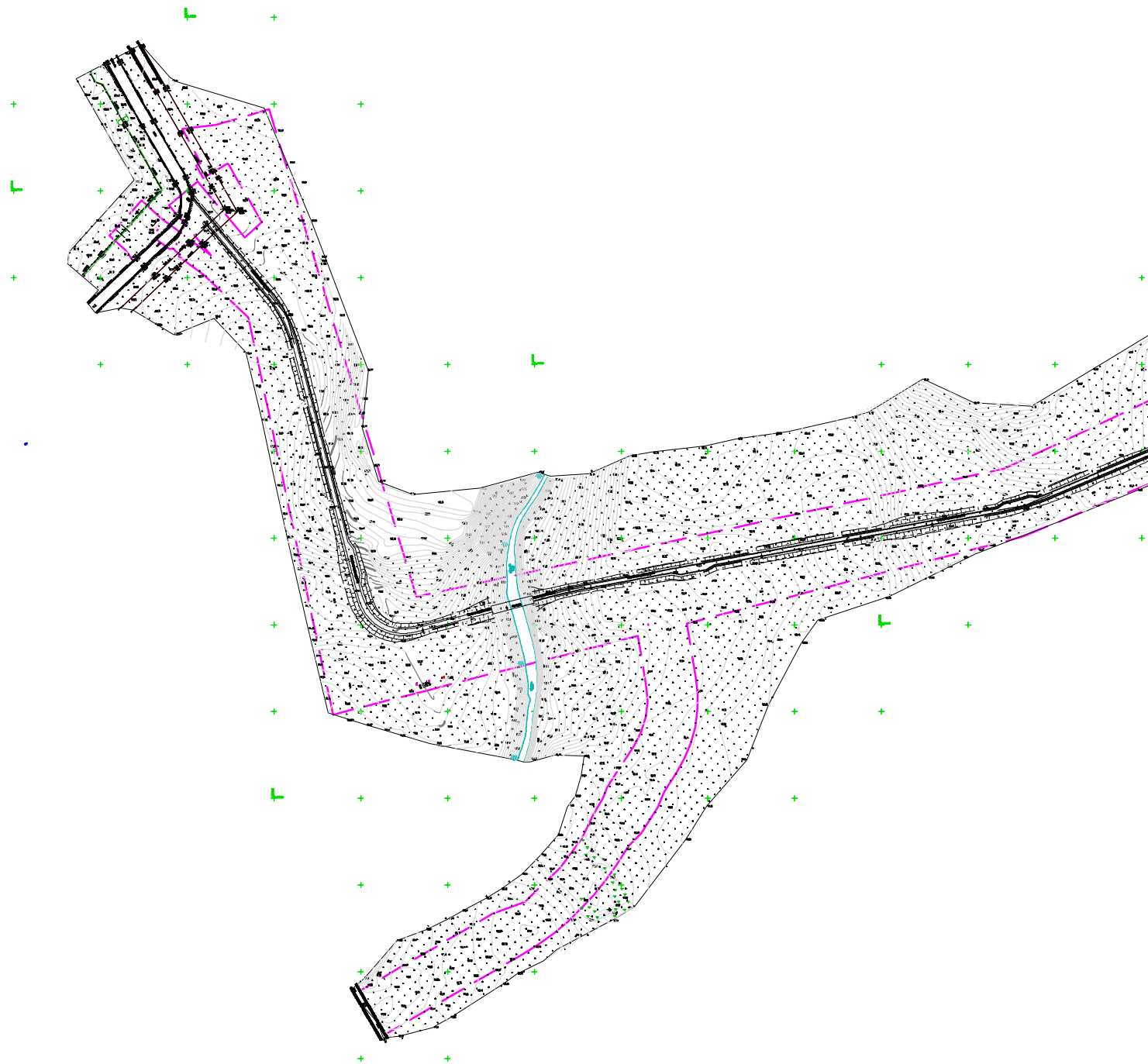
						95-1-16-11-00000.ППТ			
						«Колвинское нефтяное месторождение. Обустройство куста скважин № 11 с коридором коммуникаций.»			
Изм.	Колуч.	Лист	N док.	Подп.	Дата	Проект планировки территории	Стадия	Лист	Листов
Разраб.		Тимербулатов			04.2019		П	1	2
Пров.		Сарваров			04.2019				
Рук. группы					04.2019				
Нач. отд.		Сарваров			04.2019				
Н. контр.					04.2019	Схема границ зон с особыми условиями использования территории М 1:2000		ООО НИПИ ОНГМ	
ГИП					04.2019				

Согласовано

Взам. инв. №

Подп. и дата

Инв. № подл.







Линия сообщения с листом 2

Условные обозначения :

- Граница разработки проекта планировки территории (элемент планировочной структуры)
- «Колвинское нефтяное месторождение. Обустройство куста скважин № 11 с коридором коммуникаций.»
- Вертолетная взлетно - посадочная площадка
- Минерализованная полоса
- Ограждение шламового амбара
- Водопропускная труба

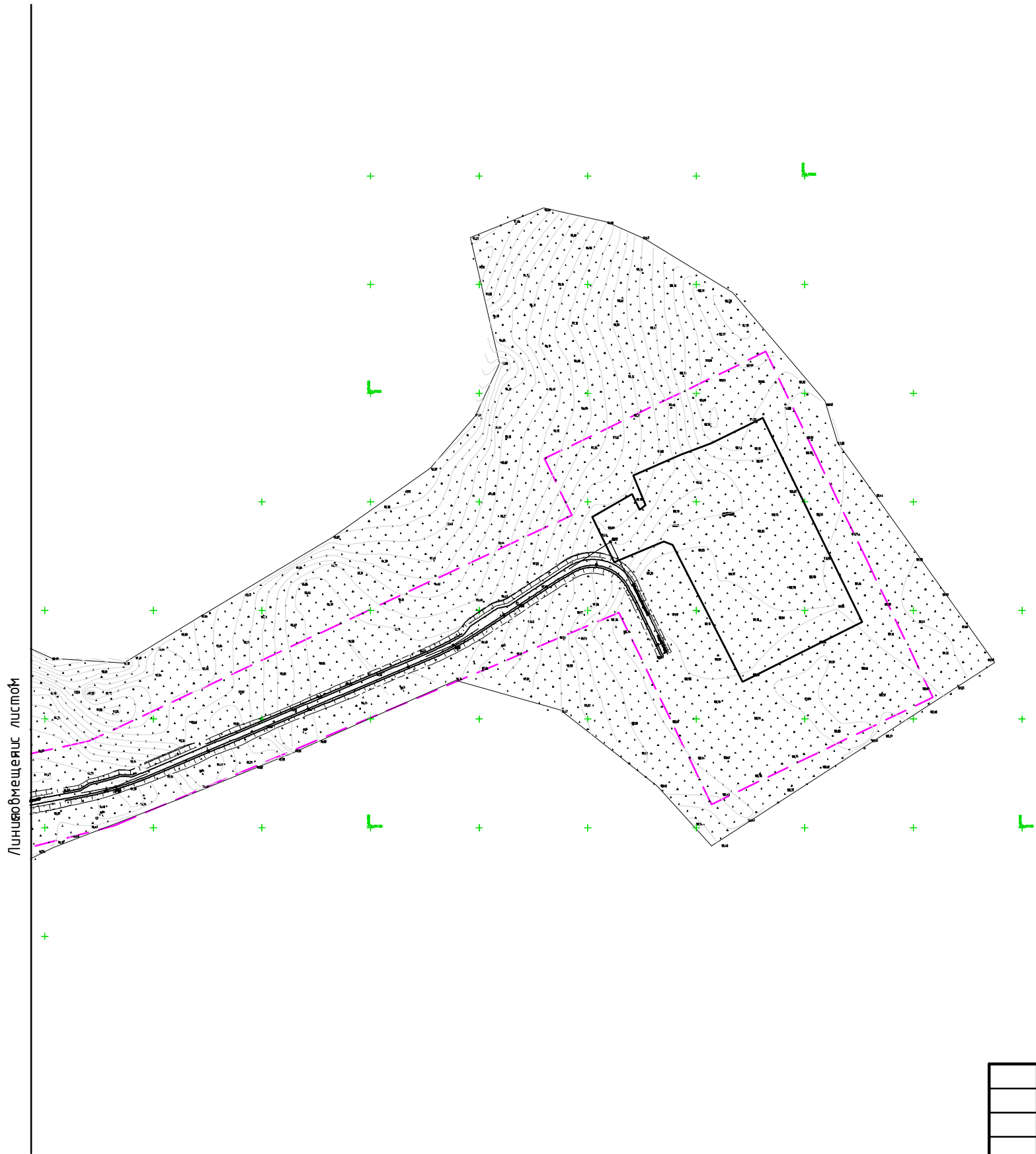
Экспликация сооружений

1. Буровая установка
2. Временный шламовый амбар
3. Амбар противовыбрасового оборудования
4. Блок задвижек противовыбрасового оборудования
5. Блок дополнительных емкостей
6. Амбар котельной
7. Котельная
8. Водонасосная
9. Водная скважина
10. Дизель-генераторная установка
11. Закрытые распределительные устройства
12. Трансформатор
13. Склад ГСМ
14. Емкости противопожарного запаса воды
15. Площадка для пожарной техники
16. Блок хранения пожарного инвентаря
17. Запасник песка
18. Стеллажи складирования труб

						95-1-16-11-00000.ППТ			
						«Колвинское нефтяное месторождение. Обустройство куста скважин № 11 с коридором коммуникаций.»			
Изм.	Колуч.	Лист	N док.	Подп.	Дата	Проект планировки территории	Стадия	Лист	Листов
Разраб.	Тимербулатов				04.2019		П	1	
Пров.	Сарваров				04.2019				
Рук. группы					04.2019				
Нач. отд.	Сарваров				04.2019				
Н.контр.					04.2019	Схема вертикальной планировки и инженерной подготовки территории М 1:1000	 ООО НИПИ ОНГМ		
ГИП					04.2019				





Формат А3

Согласовано					
Инв. № подл.	Подп. и дата		Взам. инв. №		



- Условные обозначения :
- Граница разработки проекта планировки территории (элемент планировочной структуры)
 - «Колвинское нефтяное месторождение. Обустройство куста скважин № 11 с коридором коммуникаций.»
 - Вертолетная взлетно - посадочная площадка
 - Минерализованная полоса
 - Ограждение шламового амбара
 - Водопропускная труба

- Экспликация сооружений
1. Буровая установка
 2. Временный шламовый амбар
 3. Амбар противовыбрасового оборудования
 4. Блок задвижек противовыбрасового оборудования
 5. Блок дополнительных емкостей
 6. Амбар котельной
 7. Котельная
 8. Водонасосная
 9. Водная скважина
 10. Дизель-генераторная установка
 11. Закрытые распределительные устройства
 12. Трансформатор
 13. Склад ГСМ
 14. Емкости противопожарного запаса воды
 15. Площадка для пожарной техники
 16. Блок хранения пожарного инвентаря
 17. Запасник песка
 18. Стеллажи складирования труб

						95-1-16-11-00000.ППТ			
						«Колвинское нефтяное месторождение. Обустройство куста скважин № 11 с коридором коммуникаций.»			
Изм.	Колуч.	Лист	N док.	Подп.	Дата	Проект планировки территории	Стадия	Лист	Листов
Разраб.		Тимербулатов			04.2019		П	1	
Пров.		Сарваров			04.2019				
Рук. группы					04.2019	Схема вертикальной планировки и инженерной подготовки территории М 1:1000	 ООО НИПИ ОНГМ		
Нач. отд.		Сарваров			04.2019				
Н.контр.					04.2019				
ГИП					04.2019				

ПРИЛОЖЕНИЯ

Инв. № подл.	Подп. и дата	Взам. инв. №					
Изм.	Кол.уч.	Лист	№ док.	Подп.	Дата	95-1-16-11-00000.00-ППТ	Лист
							32

Приложение А.

Распоряжение Департамента строительства, жилищно – коммунального хозяйства, энергетики и транспорта Ненецкого автономного округа № 131 – р от 22.04.2019 г.



Департамент строительства, жилищно-коммунального
хозяйства, энергетики и транспорта
Ненецкого автономного округа

РАСПОРЯЖЕНИЕ

от 22 апреля 2019 № 131 -р
г. Нарьян-Мар

**О подготовке документации
по планировке территории**

Рассмотрев заявление общества с ограниченной ответственностью НИПИ ОНГМ от 04.04.2019 № 35/0271/1778 (вх. от 04.04.2019 № 1595), руководствуясь статьями 41, 45 Градостроительного кодекса Российской Федерации, пунктом 7 статьи 6 закона Ненецкого автономного округа от 19.09.2014 № 95-оз «О перераспределении полномочий между органами местного самоуправления муниципальных образований Ненецкого автономного округа и органами государственной власти Ненецкого автономного округа», подпунктом 4 пункта 24 Положения о Департаменте строительства, жилищно-коммунального хозяйства, энергетики и транспорта Ненецкого автономного округа, утвержденного постановлением Администрации Ненецкого автономного округа от 08.12.2014 № 474-п:

1. Принять решение о подготовке документации по планировке территории объекта «Колвинское нефтяное месторождение. Обустройство куста скважин № 11 с коридором коммуникаций».
2. Утвердить техническое задание на подготовку документации по планировке территории объекта «Колвинское нефтяное месторождение. Обустройство куста скважин № 11 с коридором коммуникаций».
3. Обществу с ограниченной ответственностью НИПИ ОНГМ представить в Департамент строительства, жилищно-коммунального хозяйства, энергетики и транспорта Ненецкого автономного округа подготовленную документацию по планировке территории.
4. Настоящее распоряжение вступает в силу со дня его подписания.
5. Контроль за исполнением настоящего распоряжения возложить на начальника управления строительства Департамента Фомина Михаила Николаевича.

Руководитель Департамента



В.В. Саутина

Взам. инв. №	
Подп. и дата	
Инв. № подл.	

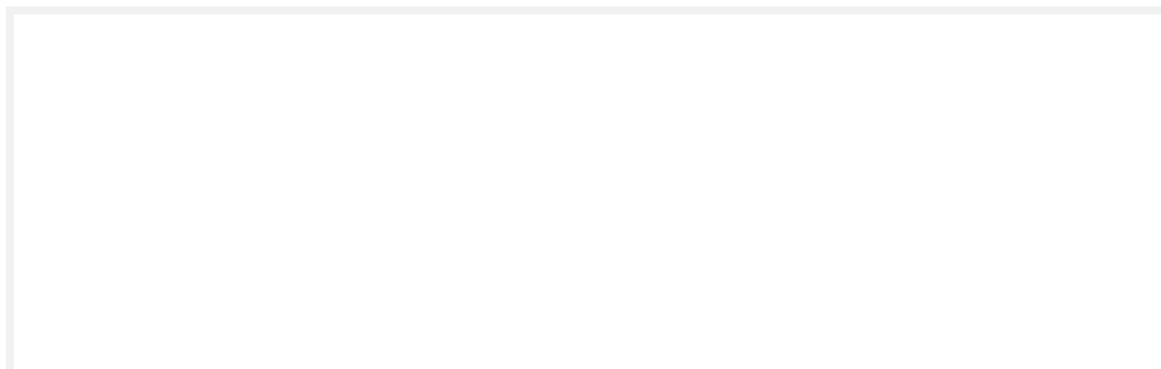
Изм.	Кол.уч.	Лист	№ док.	Подп.	Дата

95-1-16-11-00000.00-ППТ

Лист

33

Приложение Б.
Задание на подготовку документации по планировке территории для размещения объекта
«Колвинское нефтяное месторождение.
Обустройство куста скважин №11 с коридором коммуникаций»



ТЕХНИЧЕСКОЕ ЗАДАНИЕ
на подготовку документации по планировке территории
объекта «Колвинское нефтяное месторождение. Обустройство куста скважин № 11 с
коридором коммуникаций.»

N пункта	Перечень основных требований	Содержание требований
1	2	3
I. Общие требования		
1.	Основание разработки проекта планировки	Задание на проектирование, утвержденное Заказчиком
2.	Цель подготовки проекта планировки территории	Колвинское нефтяное месторождение. Обустройство куста скважин № 11 с коридором коммуникаций
3.	Границы и площадь объекта проектирования	РФ, Ненецкий автономный округ, муниципальный район «Заполярный район», Колвинское месторождение, Ориентировочная площадь в границах разработки 4 га. Площадь будет уточнена на стадии разработки проектов. Приложение №1: Карта-схема расположения участка работ в 1 экз. на 1л.
4.	Нормативные документы и требования нормативного и регулятивного характера, включая назначение территории и требования к ее развитию, установленные документами территориального планирования и правовыми актами	- Градостроительный Кодекс РФ от 29.12.2004 №190-ФЗ - Земельный Кодекс РФ от 25.10.2001 №136-ФЗ - закон Ненецкого автономного округа от 30.10.2012г. № 90 – ОЗ «О документации по планировке территории в Ненецком автономном округе».

Изм.	Кол.уч.	Лист	№ док.	Подп.	Дата

5.	Состав и порядок сбора исходных данных для разработки проекта планировки территории	Состав исходных данных: -Материалы инженерных изысканий, в том числе топографическая основа в масштабе 1:2000, выполненная на территорию подготовки проекта планировки территории; -Координаты поворотных точек формируемых земельных участков; -Документы территориального планирования Ненецкого автономного округа; -Сведения государственного кадастра недвижимости; -Сведения об объектах культурного наследия и особо охраняемых территориях, в границах разработки проекта планировки территории.
6.	Источник и объем финансирования	Финансирование за счет средств ЗАО «Колвинское»
7.	Заказчик проекта	ЗАО «Колвинское»
8.	Генеральный проектировщик	АО «ННК-Печоранефть»
9.	Разработчик документации по планировке территории (субподрядчик)	ООО НИПИ ОНГМ
II. Состав материалов документации по планировке территории		
1.	Основная часть	
1.1	Картография	Для проекта планировки территории (основная часть): - Чертежи планировки территории (М 1:5000);
1.2	Текстовая часть	1. Положение о размещении объекта капитального строительства в проекте планировки территории. 2. Пояснительная записка в проекте межевания территории.
III. Состав материалов по обоснованию документации по планировке территории		
1.	Характеристика существующего состояния и использования территории, выявление предпосылок развития территории на основе анализа существующих характеристик по тематическим разделам	
1.1.	Существующее использование территории	Проектируемая территория представляет собой межселенную территорию Заполярного муниципального района Ненецкого автономного округа и находится в аренде ЗАО «Колвинское». На данном участке работ располагается промысловая песчаная автодорога, эстакада нефтепровода и водовода, две ЛЭП 10кВ.
1.2.	Существующее состояние окружающей среды,	В административном отношении Колвинское месторождение расположено в Архангельской области Ненецкого автономного округа на территории муниципального района

Изм.	Кол.уч.	Лист	№ док.	Подп.	Дата
Инд. № подл.	Подп. и дата	Взам. инв. №			

Инв. № подл.	Подп. и дата	Взам. инв. №

Взам. инв. №	
Подп. и дата	
Инв. № подл.	

		<p>Растительный покров участка представлен лесотундровым редколесьем, мхами и лишайниками в сочетании с кустарничковыми и кустарниковыми зарослями, в основном сильно заболоченными. На территории расположения куста №11 растения, занесенные в Красную книгу Архангельской области, НАО и РФ отсутствуют.</p> <p>Загрязнения атмосферного воздуха в районе проведения работ не обнаружено, санитарно-химическое загрязнение почвенного покрова, природных вод характеризуется как низкое. Санитарно-эпидемиологическое состояние почв и природных вод соответствуют санитарным нормам. По показателям радиационной безопасности территория может быть использована строительства без ограничения.</p> <p>На этапе проектирования необходимо разрешить вопрос о размещении, вывозе, а также утилизации различного вида отходов.</p>
1.3.	Оценка состояния объектов культурного наследия, исторических территорий, территорий зон охраны объектов культурного наследия (разрабатывается при условии наличия на территории объектов культурного наследия и их зон охраны)	Департамент образования, культуры и спорта Ненецкого автономного округа не обладает информацией о наличии на участках объектов культурного наследия, объектов культурного наследия, включенные в Единый государственный реестр объектов культурного наследия (памятников истории и культуры) народов Российской Федерации
1.4.	Существующее состояние и предпосылки развития транспортного обслуживания территории	Обеспечение объекта «Колвинское нефтяное месторождение. Обустройство куста скважин № 11 с коридором коммуникаций.» технологическими и пассажирскими перевозками осуществляется по строящимся внутриплощадочным автомобильным дорогам.
1.5.	Существующее состояние и предпосылки развития инженерного обеспечения территории	Объекты инженерной инфраструктуры на территории разработки документации по планировке территории отсутствуют. Инженерное обеспечение объекта «Колвинское нефтяное месторождение. Обустройство куста скважин № 11 с коридором коммуникаций.» осуществляется строительством дизельной электростанции, котельной.
2.	Комплексная оценка градостроительных предпосылок и выявление тенденций и проблем развития территории	
2.1.	Градостроительные регламенты и мероприятия территориального	Градостроительные регламенты не распространяются (п.4 ст.36 ГК)

Изм.	Кол.уч.	Лист	№ док.	Подп.	Дата

95-1-16-11-00000.00-ППТ

Лист

37

	планирования, установленные документами территориального планирования и документацией по планировке	
2.2.	Мероприятия по реализации градостроительной документации, установленные нормативно-правовыми актами	Не требуются
2.3.	Комплексная оценка предпосылок и тенденций развития территории (свод)	Не требуются
3.	Разработка проектных предложений по тематическим разделам и основных положений документации по планировке территории	
3.1	Архитектурно-планировочная организация территории	Размещение проектируемых объектов в границах разработки документации по планировке территории осуществляется исходя из требований экологической и противопожарной безопасности и эксплуатационной надежности. Проектируемые объекты размещаются с учетом наименьшего воздействия на рельеф, почвы, растительный и животный мир.
3.2.	Состояние окружающей среды (прогноз)	Определить уровень негативного техногенного воздействия на состояние окружающей среды. Проектные решения должны соответствовать нормам действующего законодательства в сфере охраны окружающей среды.
3.3.	Развитие территорий Природного комплекса	Определить (установить) санитарно – защитные зоны в соответствии с СанПиН 2.2.1/2.1.1.1200-03 «Санитарно-защитные зоны и санитарная классификация предприятий, сооружений и иных объектов»

Инв. № подл.	Подп. и дата	Взам. инв. №

Изм.	Кол.уч.	Лист	№ док.	Подп.	Дата

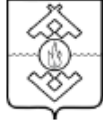
3.4.	Сохранение, реабилитация и развитие территории объектов культурного наследия и их зон охраны (разрабатывается в составе проектов планировки исторических территорий, территорий объектов культурного наследия и их зон охраны или при условии наличия на территории объектов культурного наследия и их зон охраны)	Не требуется
3.5.	Транспортное обслуживание территории (проект)	Обеспечить внутриплощадочными автомобильными дорогами. Категория в соответствии с СП 37.13330.2012 Промышленный транспорт. Актуализированная редакция СНиП 2.05.07-91* - IV- в.
3.6.	Инженерное обеспечение территории (проект)	Порядок обеспечения места строительства ресурсами электроэнергии планируется осуществлять от передвижной электростанции, тепло и пар – от передвижных установок на базе автотранспорта, обеспечение водой – привозным способом и из водяной скважины на площадке буровой.
3.7.	Инженерно-технические мероприятия гражданской обороны и мероприятия по предупреждению чрезвычайных ситуаций	В соответствии с действующим законодательством Российской Федерации.
3.8.	Оценка эффективности мероприятий территориального планирования (по выбранному варианту)	Не требуется.
IV. Порядок подготовки и выполнения материалов документации по планировке территории		
1.	Основные этапы разработки проекта планировки	1. Сбор исходных данных; 2. Систематизация исходных данных. Анализ существующего состояния территории и выявление отраслевых

Взам. инв. №	
Подп. и дата	
Инв. № подл.	

Изм.	Кол.уч.	Лист	№ док.	Подп.	Дата

95-1-16-11-00000.00-ППТ

Письмо Департамента образования, культуры и спорта Ненецкого автономного округа
комитет охраны объектов культурного наследия № 11299 от 04.12.2018г.



Р.Ф. ШАЙХУТДИНОВУ

В соответствии с п. 4 ст. 36 Федерального закона «Об объектах культурного наследия (памятниках истории и культуры) народов Российской Федерации» от 25.06.2002 № 73-ФЗ, изыскательские, проектные, земляные, строительные, мелиоративные, хозяйственные работы должны быть незамедлительно приостановлены исполнителем работ в случае обнаружения

Взам. инв. №	Подп. и дата	Инв. № подл.	<p>Ненецкого автономного округа отсутствует. Осуществление земляных, строительных, мелиоративных, хозяйственных и иных работ на запрашиваемой территории возможно без каких-либо планировочных ограничений при условии проведения работ, в границах ранее отведенного земельного участка (без дополнительных землеотводов).</p> <p>В соответствии с п. 4 ст. 36 Федерального закона «Об объектах культурного наследия (памятниках истории и культуры) народов Российской Федерации» от 25.06.2002 № 73-ФЗ, изыскательские, проектные, земляные, строительные, мелиоративные, хозяйственные работы должны быть незамедлительно приостановлены исполнителем работ в случае обнаружения</p>						Лист
Изм.	Кол.уч.	Лист	№ док.	Подп.	Дата	95-1-16-11-00000.00-ППТ			41

Приложение Г.

Письмо Департамента природных ресурсов, экологии и агропромышленного комплекса НАО
№6321 от 10.08.2018 г. (о наличии ООПТ регионального значения)



**Департамент
природных ресурсов, экологии и
агропромышленного комплекса
Ненецкого автономного округа
(Департамент ПР и АПК НАО)**

Юридический адрес: ул. Ленина, д. 27В
г. Нарьян-Мар, Россия, 166000
Почтовый адрес: ул. Выучейского, д. 36
г. Нарьян-Мар, Россия, 166000
email: DPREAK@adm-nao.ru
тел. (81853) 2-38-55

Генеральному директору
ООО НИПИ ОНГМ

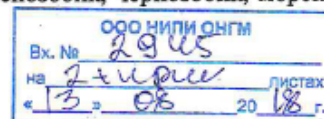
Р.Ф. ШАЙХУТДИНОВУ

от 10.08 2018 г. № 6321
На № 28/271/3854 от 06.08.2018

Уважаемый Риф Фархутдинович!

Рассмотрев обращение ООО НИПИ ОНГМ по вопросу предоставления информации природно-ресурсного характера по объекту: «Колвинское нефтяное месторождение. Обустройство куста скважин № 11 с коридором коммуникаций», сообщаем, что в районе расположения участка, могут встречаться и проходить пути миграции следующих объектов животного и растительного мира:

1. занесенные в Красную книгу Ненецкого автономного округа:
 - птицы: серый гусь, пискулька, малый (тундровый) лебедь, степной лунь, беркут, орлан-белохвост, сапсан, кречет, серый журавль, кулик-сорока, грязовик, дупель, малый веретенник, обыкновенный серый (большой) сорокопут;
 - лишайники: пельтигера чешуеносная, Лихеномфалия гудзонская, Нителла тусклая, нардия Брейдлера;
2. отнесенные к охотничьим ресурсам:
 - копытные: лось;
 - медведи: бурый медведь;
 - пушные животные: волк, лисица, песец, россомаха, ласка, горностай, норка американская, выдра, заяц-беляк, ондатра, водяная полевка;
 - птицы: гусь гуменник, белолобый гусь, белощекая казарка, кряква, чирок-трескунок, чирок-свистунок, серая утка, шилохвость, широконоска, свиязь, гоголь, луток, чернеть хохлатая, чернеть морская, синьга, крохаль, белая куропатка, тундряная куропатка;
3. не занесенные в Красную книгу Ненецкого автономного округа и не отнесенные к охотничьим ресурсам:
 - птицы: ястреб-тетеревятник, обыкновенный канюк, дербник, тулес, хрустан, травник, галастунчик, камнешарка, черныш, фифи, щёголь, мородунка, круглоносый плавунчик, исландский песочник, краснозобик, чернозобик, морской



Взам. инв. №						
Подп. и дата						
Инв. № подл.						
Изм.	Кол.уч.	Лист	№ док.	Подп.	Дата	95-1-16-11-00000.00-ППТ

американская, выдра, заяц-беляк, ондатра, водяная полевка;	
- птицы: гусь гуменник, белолобый гусь, белошекая казарка, кряква, чирок-трескунок, чирок-свистунок, серая утка, шилохвость, широконоскa, свиязь, гоголь, луток, чернеть хохлатая, чернеть морская, синьга, крохаль, белая куропатка, тундрная куропатка;	
3. не занесенные в Красную книгу Ненецкого автономного округа и не отнесенные к охотничьим ресурсам:	
- птицы: ястреб-тетеревятник, обыкновенный канюк, дербник, тулес, хрустан, травник, галастунчик, камнешарка, черныш, фифи, щёголь, мородунка, круглоносый плавунчик, исландский песочник, краснозобик, чернозобик, морской	

ООО НИЛИ ОНГМ

Вх. № 2945

на 2-й лист

« 13 » 08 20 18 г.

песочник, кулик-воробей, белохвостый песочник, песчанка, средний поморник, короткохвостый поморник, длиннохвостый поморник, большой поморник, восточная клуша, бургомистр, болотная сова, черный стриж, луговой конёк, краснозобый конёк, жёлтая трясогузка, желтоголовая трясогузка, белая трясогузка, обыкновенный скворец, обыкновенный свиристель, камышевка-барсучок, пеночка-весничка, пеночка-теньковка, обыкновенная каменка, обыкновенная горихвостка, варакушка, белобровик, вьюрок, обыкновенная чечётка, камышевая овсянка, овсянка-крошка.

4. ООПТ регионального значения на территории исследуемого объекта отсутствуют.

5. исследуемый объект расположен на территории оленеводческого хозяйства СПК «Усть Усинский».

6. информация об объектах размещения отходов, внесенных в государственный реестр объектов размещения отходов размещена в сети Интернет на официальном сайте Федеральной службы по надзору в сфере природопользования.

7. отсутствуют источники поверхностного хозяйственно-питьевого водоснабжения с утвержденными зонами санитарной охраны и источники хозяйственно-питьевого водоснабжения предоставленные на основании договора водопользования. Также сообщаем, что Департамент ПР и ПАК НАО не располагает информацией о наличии источников подземного хозяйственно-питьевого водоснабжения в данном районе работ.

Данные государственного учета численности охотничьих ресурсов на территории Ненецкого автономного округа представлены в приложении.

Приложение: на 1 л.

И.о. начальника управления
природных ресурсов и экологии
Департамента ПР и ПАК НАО



И.В. Агапитов

Вокуев Андрей Валентинович 881853 2-38-65

Инв. № подл.	Подп. и дата	Взам. инв. №							Лист
									44
Изм.	Кол.уч.	Лист	№ док.	Подп.	Дата	95-1-16-11-00000.00-ППТ			

Данные государственного учета численности охотничьих ресурсов
на территории Ненецкого автономного округа в 2018 г.

Вид	Плотность населения особей/тыс. га			Численность особей			
	лес	поле	болото	лес	поле	болото	всего
Белка	0,68	0	0	2322	0	0	2322
Волк	0,01	0,01	0,01	37	14	40	91
Горностай	1,5	1	0,5	5263	1187	1662	8112
Заяц беляк	7,3	2,4	2,4	25139	2849	8117	36105
Куница	0,76	0,08	0	2623	96	0	2719
Лисица	0,56	0,43	0,41	1920	500	1353	3773
Росомаха	0,14	0,10	0,04	464	112	144	720
Лось*	0,47	0	0	1142	0	0	1142
Песец*							4500
Белая куропатка	120	81	80	413253	95088	262485	770826
Глухарь	12,3	0	0	42226	0	0	42226
Тетерев	2,91	0	0	9995	0	0	9995
Рябчик	1,4	0	0	4797	0	0	4797
Рысь	0,03	0	0	17	0	0	17
Северный олень	0	0,04	0	0	44	0	44

* Экспертная оценка Департамента природных ресурсов, экологии и агропромышленного комплекса Ненецкого автономного округа

Инв. № подл.	Подп. и дата	Взам. инв. №								Лист 45	
			Изм.	Кол.уч.	Лист	№ док.	Подп.	Дата	95-1-16-11-00000.00-ППТ		

Приложение Д.
Письмо Администрации муниципального района «Заполярный район» № 01-31-2336/18-0-1 от
13.08.2018 г.(о наличии ООПТ местного значения)


Российская Федерация
Ненецкий автономный округ
Администрация
муниципального района
«Заполярный район»
ул.Губкина д.10, п.Искателей
Ненецкий автономный округ, 166700
тел./факс (81853) 4-88-23, 4-88-24
E-mail: admin-zr@mail.ru
Адм. МР «Заполярный р.»
№ 01-31-2336/18-0-1
от 13.08.2018



на № 28/2/1/3851 от 06.08.2018

Генеральному директору
ООО НИПИ ОНГМ

Р.Ф. Шайхутдинову

ул. С. Перовской, д. 52/2, г.Уфа,
450074

Уважаемый Риф Фархутдинович!

Рассмотрев обращение ООО НИПИ ОНГМ, представленную карту района работ по объекту «Колвинское нефтяное месторождение. Обустройство куста скважин № 11 с коридором коммуникаций», Администрация Заполярного района сообщает об отсутствии на участке производства работ:

- особо охраняемых природных территорий местного значения Заполярного района;
- родовых угодий и территорий традиционного природопользования коренных малочисленных народов Севера местного значения Заполярного района;
- подземных, поверхностных в т.ч. питьевых водозаборов, находящихся в ведении Заполярного района, а также их зон санитарной охраны;
- полигонов ТБО, эксплуатируемых подведомственными организациями, в пределах участка работ и прилегающей к нему километровой зоне;
- объектов культурного наследия местного значения Заполярного района.

Заместитель главы
Администрации Заполярного района
по инфраструктурному развитию

Н.Л. Михайлова

Шестаков Александр Васильевич
4-79-63

Взам. инв. №	
Подп. и дата	
Инв. № подл.	

Изм.	Кол.уч.	Лист	№ док.	Подп.	Дата

95-1-16-11-00000.00-ППТ

Лист
46

Приложение Е.
Письмо Государственной инспекции по ветеринарии НАО №734 от 06.08.2018 г.



**Государственная инспекция
по ветеринарии
Ненецкого автономного округа
(Госинспекция по ветеринарии НАО)**

Генеральному директору
ООО «НИПИ ОНГМ»

Р.Ф. ШАЙХУТДИНОВУ

проезд Ветеринарный, д. 5, г. Нарьян-Мар,
Ненецкий автономный округ, 166000
Телефон/факс (81853) 2-12-73,
Тел. (81853) 2-12-74, 2-12-75
E-mail: giv@ogvnao.ru

от 06.08.2018 г. № 734
на № 28/271/3849 от 06.08.2018

Уважаемый Риф Фархутдинович!

Государственная инспекция по ветеринарии Ненецкого автономного округа (далее – Инспекция) сообщает, что в районе выполнения проектно – изыскательских работ по объекту:

«Колвинское нефтяное месторождение. Обустройство куста № 11 с коридором коммуникаций», месторасположение проектируемого объекта: Колвинское нефтяное месторождение. Ближайшим населённым пунктом является н. п. Хорей – Вер в 63 км. западнее от участка работ.

На территории вышеуказанного объекта согласно предоставленной обзорной схемы расположения объекта, в границах предоставленных географических координат угловых точек проектируемого участка по состоянию на 06.08.2018 года, установленных санитарно-защитных зон, почвенных очагов сибирской язвы – нет. Информация о местах захоронений сибиреязвенных трупов животных и других биологических отходов (скотомогильников и биотермических ям) на территории и в радиусе 1000 м от границ проектируемых объектов в Инспекции не зарегистрирована.

Начальник Инспекции

А.В. Антонов

исп. Сидчиков Николай Петрович
Телефон 2-12-74

Инв. № подл.	Подп. и дата	Взам. инв. №							Лист
									47
Изм.	Кол.уч.	Лист	№ док.	Подп.	Дата	95-1-16-11-00000.00-ППТ			



ФЕДЕРАЛЬНОЕ АГЕНТСТВО ПО НЕДРОПОЛЬЗОВАНИЮ
(Роснедра)

ДЕПАРТАМЕНТ ПО НЕДРОПОЛЬЗОВАНИЮ
ПО СЕВЕРО-ЗАПАДНОМУ ФЕДЕРАЛЬНОМУ ОКРУГУ,
НА КОНТИНЕНТАЛЬНОМ ШЕЛЬФЕ И В МИРОВОМ ОКЕАНЕ
(Севзапнедра)

Заключение № 380 НРМ
об отсутствии (наличии) полезных ископаемых в недрах
под участком предстоящей застройки на 07.09.2018 г.

Под участком проектируемого строительства, испрашиваемом ООО НИПИ ОНГМ под объект «Колвинское нефтяное месторождение. Обустройство куста № 11 с коридором коммуникаций», с географическими координатами угловых точек:

точки	северная широта			восточная долгота		
	градусы	минуты	секунды	градусы	минуты	секунды
1	67	25	35.67	59	31	08.53
2	67	25	35.26	59	31	23.26
3	67	25	24.11	59	31	27.69
4	67	25	23.52	59	31	12.54

находится Колвинское нефтяное месторождение (лицензия НРМ 15664 НЭ), запасы которого учтены Государственным балансом полезных ископаемых, недропользователь ЗАО «Колвинское».

Запасы и прогнозные ресурсы полезных ископаемых (твердые полезные ископаемые, общераспространенные полезные ископаемые, подземные воды), учтенные Государственным и территориальным балансами запасов полезных ископаемых отсутствуют.

Срок действия заключения 1 год.

Начальник Севзапнедра



Е.И. Малютин

Взам. инв. №	
Подп. и дата	
Инв. № подл.	

Изм.	Кол.уч.	Лист	№ док.	Подп.	Дата

95-1-16-11-00000.00-ППТ

Лист

49

Приложение 3.

Письмо Департамента природных ресурсов, экологии и агропромышленного комплекса НАО
(Департамент ПР и АПК НАО) №6291 от 09.08.2018г.



**Департамент
природных ресурсов, экологии и
агропромышленного комплекса
Ненецкого автономного округа
(Департамент ПР и АПК НАО)**

Юридический адрес: ул. Ленина, д. 27В
г. Нарьян-Мар, Россия, 166000
Почтовый адрес: ул. Выучейского, д. 36
г. Нарьян-Мар, Россия, 166000
email: DPREAK@adm-nao.ru
тел. (81853) 2-38-55

Генеральному директору
ООО НИПИ ОНГМ

Р.Ф. ШАЙХУТДИНОВУ

от 09.08 2018 г. № 6291
На № 28/271/3855 от 06.08.2018

Уважаемый Риф Фархутдинович!

Рассмотрев обращение ООО НИПИ ОНГМ по вопросу предоставления информации о наличии/отсутствии территорий традиционного природопользования коренных малочисленных народов севера по объекту: «Колвинское нефтяное месторождение. Обустройство куста скважин № 11 с коридором коммуникаций», сообщаем, что территории традиционного природопользования в границах исследуемого участка отсутствуют.

И.о. начальника управления
природных ресурсов и экологии
Департамента ПР и АПК НАО

И.В. Агапитов

Вокуюев Андрей Валентинович
8(81853) 2-38-65

Инв. № подл.	Подп. и дата	Взам. инв. №							Лист
									50
Изм.	Кол.уч.	Лист	№ док.	Подп.	Дата	95-1-16-11-00000.00-ППТ			

Инв. № подл.	Подп. и дата	Взам. инв. №							Лист		
										95-1-16-11-00000.00-ППТ	51
			Изм.	Кол.уч.	Лист	№ док.	Подп.	Дата			